

UCHWAŁA NR
RADY MIEJSKIEJ W WOŁOMINIE

z dnia 2023 r.

w sprawie wyrażenia zgody na wydzierżawienie nieruchomości

Na podstawie artykułu 18 ust. 2 pkt 9 lit. a ustawy z dnia 8 marca 1990 r. o samorządzie gminnym (t.j. Dz. U. z 2023 r. poz. 40), Rada Miejska w Wołominie uchwała co następuje:

§ 1. Wyraża się zgodę na zawarcie kolejnych umów najmu na okres do 3 lat gruntu stanowiącego część działek nr ew. 38/2, 39/1, 39/2, 40/1 i 40/2, obręb 0020, 20, położonych w Wołominie przy Alei Armii Krajowej 49, uregulowanych w księdze wieczystej nr WA1W/00000745/6, będących własnością Gminy Wołomin, oznaczonego na załączniku graficznym nr 1 do niniejszej uchwały, zajętego pod pawilony handlowe nr:

1. 1A o powierzchni 18,20 m² oraz części ciągu komunikacyjnego o powierzchni 10,65 m²,
2. 2A, 3A i 4A o powierzchni 54,60 m² oraz części ciągu komunikacyjnego o powierzchni 31,95 m²,
3. 5A o powierzchni 18,20 m² oraz części ciągu komunikacyjnego o powierzchni 10,65 m²,
4. 6A o powierzchni 18,20 m² oraz części ciągu komunikacyjnego o powierzchni 10,65 m²,
5. 7A o powierzchni 18,20 m² oraz części ciągu komunikacyjnego o powierzchni 10,65 m²,
6. 11A i 12A o powierzchni 36,40 m² oraz części ciągu komunikacyjnego o powierzchni 21,30 m²,
7. 13A i 14A o powierzchni 36,40 m² oraz części ciągu komunikacyjnego o powierzchni 21,30 m²,
8. 16A i 17A o powierzchni 36,40 m² oraz części ciągu komunikacyjnego o powierzchni 21,30 m²,
9. 1B i 1C o powierzchni 36,40 m² oraz części ciągu komunikacyjnego o powierzchni 21,30 m²,
10. 3B, 4B, 4C, i 5C o powierzchni 72,80 m² oraz części ciągu komunikacyjnego o powierzchni 42,60 m²,
11. 5B o powierzchni 18,20 m² oraz części ciągu komunikacyjnego o powierzchni 10,65 m²,
12. 6B o powierzchni 18,20 m² oraz części ciągu komunikacyjnego o powierzchni 10,65 m²,
13. 9B, 10B, 11B o powierzchni 54,60 m² oraz części ciągu komunikacyjnego o powierzchni 31,95 m²,
14. 13B i 14B o powierzchni 36,40 m² oraz części ciągu komunikacyjnego o powierzchni 21,30 m²,
15. 17B i 18B o powierzchni 36,40 m² oraz części ciągu komunikacyjnego o powierzchni 21,30 m²,
16. 3C o powierzchni 18,20 m² oraz części ciągu komunikacyjnego o powierzchni 10,65 m²,
17. 6C o powierzchni 18,20 m² oraz części ciągu komunikacyjnego o powierzchni 10,65 m²,
18. 7C o powierzchni 18,20 m² oraz części ciągu komunikacyjnego o powierzchni 10,65 m²,
19. 8C i 9C o powierzchni 36,40 m² oraz części ciągu komunikacyjnego o powierzchni 21,30 m²,
20. 10C o powierzchni 18,20 m² oraz części ciągu komunikacyjnego o powierzchni 10,65 m²,
21. 11C i 12C o powierzchni 36,40 m² oraz części ciągu komunikacyjnego o powierzchni 21,30 m²,
22. 13C, 14C i 15C o powierzchni 54,60 m² oraz części ciągu komunikacyjnego o powierzchni 31,95 m²,
23. 17C o powierzchni 18,20 m² oraz części ciągu komunikacyjnego o powierzchni 10,65 m²,
24. 18C o powierzchni 18,20 m² oraz części ciągu komunikacyjnego o powierzchni 10,65 m²,
25. 1D o powierzchni 18,20 m² oraz części ciągu komunikacyjnego o powierzchni 10,65 m²,
26. 4D o powierzchni 18,20 m² oraz części ciągu komunikacyjnego o powierzchni 10,65 m²,
27. 5D o powierzchni 18,20 m² oraz części ciągu komunikacyjnego o powierzchni 10,65 m²,
28. 7D i 8D o powierzchni 36,40 m² oraz części ciągu komunikacyjnego o powierzchni 21,30 m²,

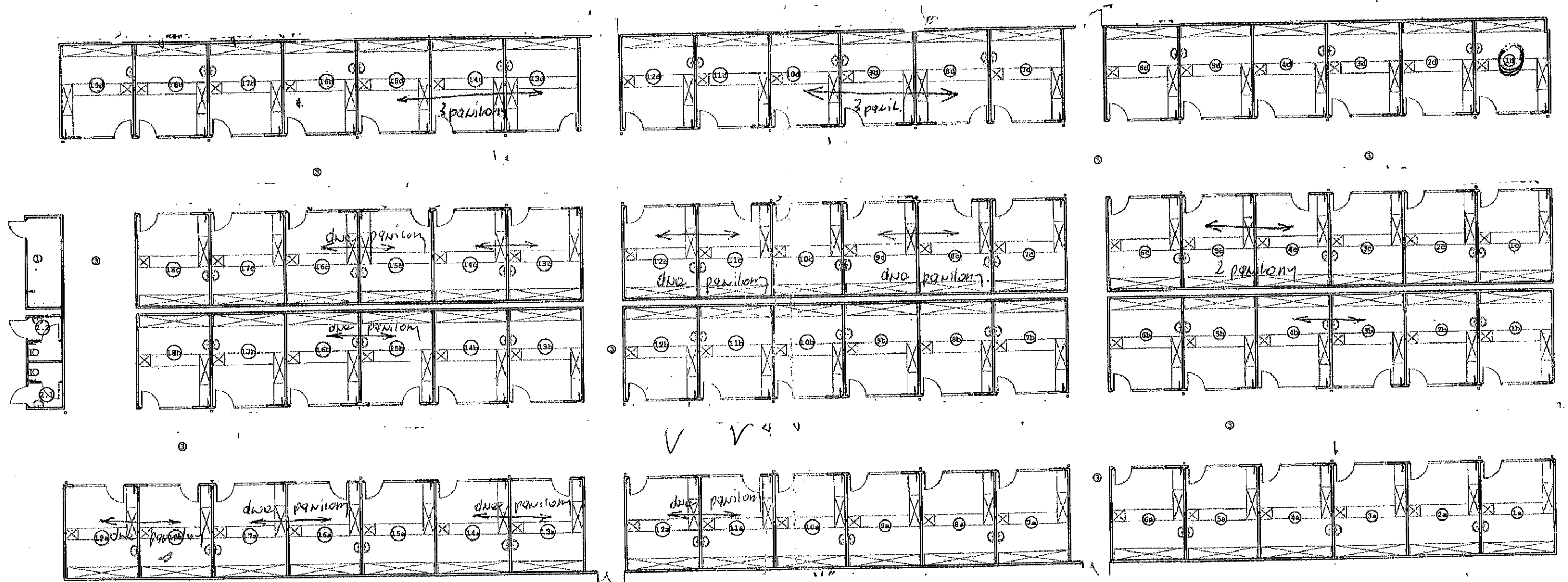
- 29. 9D i 10D o powierzchni 36,40 m² oraz części ciągu komunikacyjnego o powierzchni 21,30 m²,
- 30. 11D i 12D o powierzchni 36,40 m² oraz części ciągu komunikacyjnego o powierzchni 21,30 m²,
- 31. 13D, 14D i 15D o powierzchni 54,60 m² oraz części ciągu komunikacyjnego o powierzchni 31,95 m²,
- 32. 19D o powierzchni 18,20 m² oraz części ciągu komunikacyjnego o powierzchni 10,65 m².

§ 2. Wykonanie uchwały powierza się Burmistrzowi Wołomina.

§ 3. Uchwała wchodzi w życie z dniem podjęcia.

Załącznik Nr 1 do uchwały Nr
Rady Miejskiej w Wołominie
z dnia 2023 r.





Uzasadnienie

Działki nr ew. 38/2, 39/1, 40/1, 39/2 i 40/2, obręb 0020, 20, położone w Wołominie przy Alei Armii Krajowej 49, uregulowane w księdze wieczystej nr WA1W/00000745/6, stanowią własność Gminy Wołomin. Grunty zajęte pod pawilony handlowe o powierzchni 18,20 m² każdy oraz pod ciągi komunikacyjne o powierzchni 10,65 m² każdy, będące częścią ww. działek zostały wydierżawione przedsiębiorcom prowadzącym w przedmiotowych pawilonach swoją działalność gospodarczą. Umowy zostały zawarte pomiędzy Przedsiębiorstwem Komunalnym Sp. z o.o., będącym administratorem targowiska miejskiego nr 2 przy, a przedsiębiorcami wygasną dnia 16 marca 2023 r. Pawilonów handlowych jest na targowisku przy Alei Armii Krajowej łącznie 72. Większość dotychczasowych najemców zwróciło się o ponowne wynajęcie im przedmiotowych gruntów. W związku, że dojdzie tutaj do zawarcia kolejnych umów między tymi samymi stronami, na wynajęcie przedmiotowego gruntu potrzebna jest zgoda Rady. Za dalszym oddaniem w posiadanie zależne części ww. działek przemawia okoliczność, iż dotychczasowi jej Najemcy wykorzystują je pod pawilony handlowe oraz uiszczają za możliwość korzystania z nich czynsz, który stanowi dochód Gminy.

Zgodnie z art. 18 ust. 2 pkt 9 litera a ustawy o samorządzie gminnym do wyłącznej właściwości rady gminy należy w szczególności podejmowanie uchwał w sprawach majątkowych gminy, przekraczających zakres zwykłego zarządu, dotyczących zasad nabywania, zbywania i obciążania nieruchomości oraz ich wydierżawiania lub wynajmowania na czas dłuższy niż 3 lata lub czas nieoznaczony, o ile ustawy szczególne nie stanowią inaczej; uchwała rady gminy jest również wymagana, gdy po umowie zawartej na czas oznaczony do 3 lat strony zawierają kolejne umowy, których przedmiotem jest ta sama nieruchomość; do czasu określenia zasad burmistrz może dokonywać tych czynności wyłącznie za zgodą rady gminy.

Mając na uwadze przytoczone powyżej przepisy prawne, wynajęcie tym samym podmiotom na okres do 3 lat, gruntu położonego przy ul. Aleja Armii Krajowej 49 w Wołominie może nastąpić jedynie za zgodą Rady Miejskiej w Wołominie.