

**UCHWAŁA NR .....**  
**RADY MIEJSKIEJ W WOŁOMINIE**

z dnia ..... 2021 r.

**w sprawie wyrażenia zgody na ustanowienie służebności przesyłu na rzecz PGE Dystrybucja S.A.**

Na podstawie art. 18 ust. 2 pkt. 9 lit. a ustawy z dnia 8 marca 1990 roku o samorządzie gminnym (t.j. Dz. U. z 2021 r. poz. 1372 z późn. zm.), art. 13 ust. 1 ustawy z dnia 21 sierpnia 1997 roku o gospodarce nieruchomościami (t.j. Dz. U. z 2021 r. poz. 1899 z późn. zm.) oraz art. 3051 ustawy z dnia 23 kwietnia 1964 r. Kodeks cywilny ( t.j. Dz. U. z 2020 r. poz. 1740 z późn. zm.), Rada Miejska w Wołominie uchwała, co następuje:

**§ 1.** Wyraża się zgodę na ustanowienie odpłatnie i na czas nieoznaczony służebności przesyłu na rzecz PGE Dystrybucja S.A. z siedzibą w Lublinie (20-340) przy ul. Garbarska 21A, na gruncie oznaczonym na załączniku graficznym do niniejszej uchwały, stanowiącym część nieruchomości oznaczonej jako działka ew. nr 95/13 z obrębu Stare Lipiny (143412\_5.0029) w Wołominie, dla której prowadzona jest księga wieczysta nr WA1W/00068878/1, będącej własnością Gminy Wołomin.

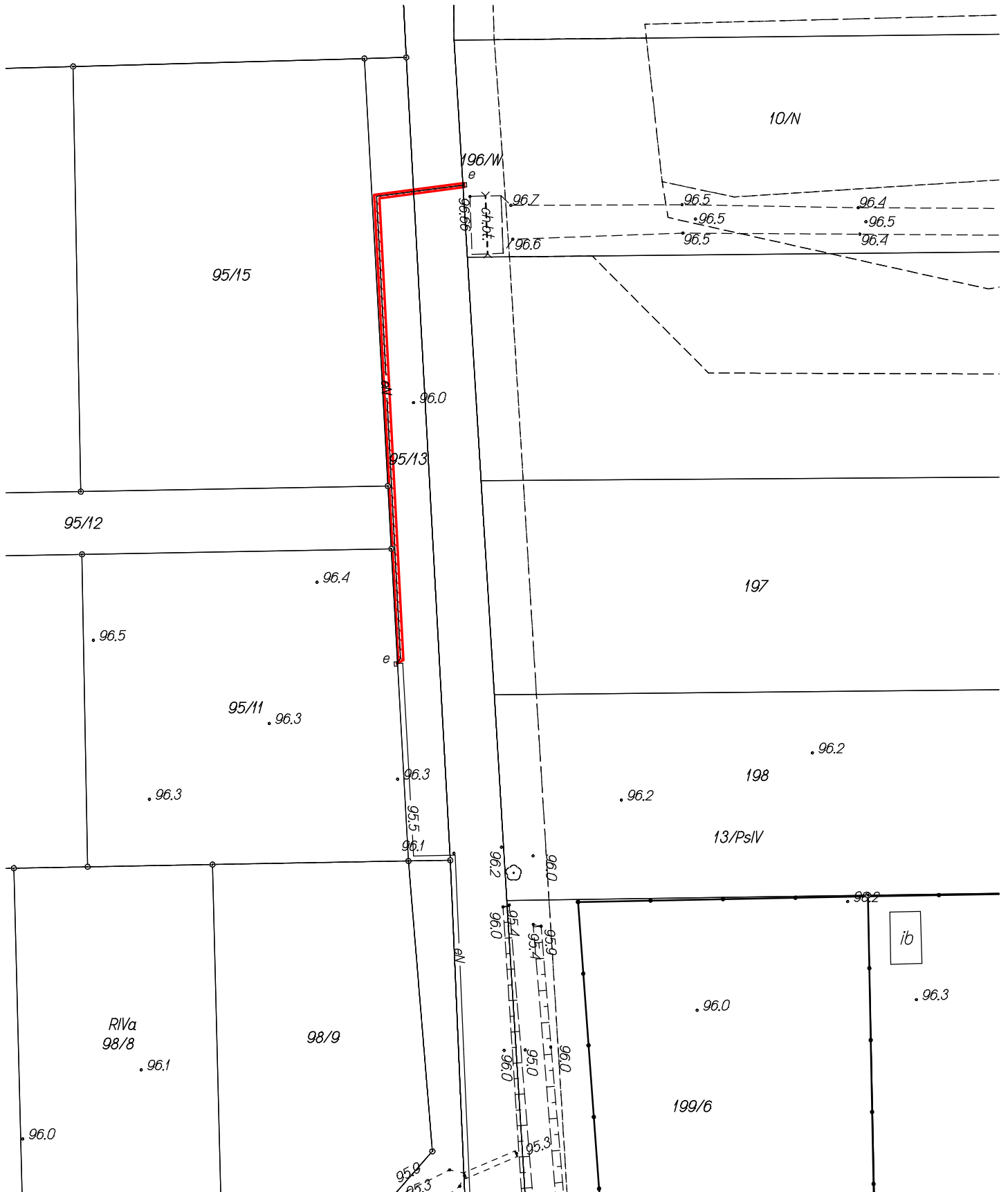
**§ 2.** Służebność, o której mowa w § 1 będzie polegała na prawie udostępniania w/w nieruchomości gminnej pod budowę przyłącza sieci elektroenergetycznej niskiego napięcia, której przebieg określa załącznik do niniejszej uchwały stanowiącej jej integralną część. Szczegółowe warunki służebności zostaną określone w umowie notarialnej o ustanowieniu służebności przesyłu.

**§ 3.** Ustanowienie służebności nastąpi za jednorazowym wynagrodzeniem określonym przez rzeczoznawcę majątkowego powiększonym o podatek od towarów i usług.

**§ 4.** Wykonanie uchwały powierza się Burmistrzowi Wołomina.

**§ 5.** Uchwała wchodzi w życie z dniem podjęcia.

Załącznik do uchwały Nr .....  
Rady Miejskiej w Wołominie  
z dnia ..... 2021 r.



## **Uzasadnienie**

Pełnomocnik PGE Dystrybucja S.A. wnioskiem z dnia 04.11.2020 r. zwrócił się do Burmistrza Wołomina wnioskiem o wydanie zezwolenia na lokalizację w pasie drogowym urządzeń lub obiektów nie związanych z gospodarką drogową lub potrzebami ruchu w celu budowy przyłącza kablowego niskiego napięcia, na działce ewid. nr 95/13 z obrębu Stare Lipiny położonej w Starych Lipinach. Przedmiotowa nieruchomość zgodnie z księgą wieczystą WA1W/00068878/1 jest własnością Gminy Wołomin. Działka 95/13 stanowi drogę wewnętrzną. Służebność będzie miała charakter odpłatny.

Zgodnie z art. 18 ust. 2 pkt 9 litera a ustawy o samorządzie gminnym do wyłącznej właściwości rady gminy należy w szczególności podejmowanie uchwał w sprawach majątkowych gminy, przekraczających zakres zwykłego zarządu, dotyczących zasad nabywania, zbywania i obciążania nieruchomości oraz ich wydzierżawiania lub wynajmowania na czas dłuższy niż 3 lata lub czas nieoznaczony, o ile ustawy szczególne nie stanowią inaczej; uchwała rady gminy jest również wymagana, gdy po umowie zawartej na czas oznaczony do 3 lat strony zawierają kolejne umowy, których przedmiotem jest ta sama nieruchomość; do czasu określenia zasad burmistrz może dokonywać tych czynności wyłącznie za zgodą rady gminy.

W myśl art. 13 ust.1 ustawy o gospodarce nieruchomościami w szczególności nieruchomości mogą być obciążane ograniczonymi prawami rzeczowymi, wnoszone jako wkłady niepieniężne (aporty) do spółek, przekazywane jako wyposażenie tworzonych przedsiębiorstw państwowych oraz jako majątek tworzonych fundacji.

Mając na uwadze powyższe przepisy prawne ustanowienie służebności na nieruchomości będącej własnością Gminy Wołomin wymaga zgody Rady Miejskiej w Wołominie, która jest wyrażana w drodze uchwały.

Wynagrodzenie za ustanowienie służebności przesyłu będzie stanowiło dochód budżetu Gminy.