

UCHWAŁA NR
RADY MIEJSKIEJ W WOŁOMINIE

z dnia 17 grudnia 2020 r.

w sprawie wyznaczenia obszaru i granic aglomeracji Wołomin

Na podstawie art. 18 ust. 2 pkt 15 ustawy z dnia 8 marca 1990r. o samorządzie gminnym (t.j. Dz.U.z 2020r., poz. 713, z późn.zm.), art. 87 ust. 1 i ust. 4, w związku z art. 565 ust. 2 ustawy z dnia 20 lipca 2017r. Prawo wodne (Dz.U.z 2020r., poz. 310, z późn.zm.) po uzgodnieniu z Państwowym Gospodarstwem Wodnym Wody Polskie – Rada Miejska w Wołominie uchwała, co następuje:

§ 1. 1. Wyznacza się aglomerację Wołomin o równoważnej liczbie mieszkańców 65 888, położoną na terenie gminy Wołomin i Kobyłka, z oczyszczalnią ścieków komunalnych zlokalizowaną w Wołominie.

2. W skład aglomeracji Wołomin wchodzi: Miasto Wołomin, z Gminy Wołomin miejscowości: Zagoścień, Lipinki, Duczki, Nowe Lipiny, Stare Lipiny, Majdan, Leśniakowizna, Ossów, Turów, Czarna, Helenów oraz Miasto Kobyłka.

3. Opis aglomeracji Wołomin stanowi załącznik nr 1 do uchwały.

4. Obszar i granice aglomeracji Wołomin, o której mowa w ust. 1, określa mapa w skali 1:25000 stanowiąca załącznik nr 2 do uchwały.

§ 2. Niniejsza uchwała była poprzedzona uchwałą nr 63/13 Sejmiku Województwa Mazowieckiego z dnia 22.04.2013r. w sprawie likwidacji dotychczasowej aglomeracji Wołomin oraz wyznaczenia nowej aglomeracji Wołomin (Dz. Urz. Woj. Mazowieckiego z dn. 09.05.2013r. poz. 5465) zmienioną uchwałą Sejmiku Województwa Mazowieckiego nr 95/15 z dnia 8 września 2015 oraz nr 186/16 z dnia 24.10.2016 roku, która traci moc z dniem wejścia w życie niniejszej uchwały zgodnie z art. 565 ust. 2 ustawy z dnia 20 lipca 2017 r. *Prawo wodne* (Dz.U.z 2020r., poz. 310, z późn.zm.).

§ 3. Wykonanie uchwały powierza się Burmistrzowi Wołomina.

§ 4. Uchwała podlega ogłoszeniu w Dzienniku Urzędowym Województwa Mazowieckiego i wchodzi w życie z dniem ogłoszenia.

Przewodniczący Rady
Miejskiej w Wołominie

Marek Górski

OPIS AGLOMERACJI WOŁOMIN

- Nazwa aglomeracji: WOŁOMIN
- Wielkość RLM aglomeracji planowanej do wyznaczenia: 65 888
- Gmina wiodąca w aglomeracji: WOŁOMIN
- Gminy w aglomeracji: WOŁOMIN, KOBYŁKA
- Nazwa miejscowości, w której zlokalizowana jest oczyszczalnia ścieków: Leśniakowizna
- Wykaz nazw miast i/lub miejscowości w aglomeracji, zgodnie z dołączonym do wniosku załącznikiem graficznym:
Miasta: Wołomin, Kobylka
Miejscowości: Zagościec, Lipinki, Duczki, Nowe Lipiny, Stare Lipiny, Majdan, Leśniakowizna, Ossów, Turów, Czarna, Helenów
– dane wg ewidencji gminy

1. Podstawa wyznaczenia obszaru i granic aglomeracji Wołomin

Miejscowe plany zagospodarowania przestrzennego:

Gmina Wołomin:

1. Uchwała Nr VII – 39/96 Data przyjęcia: 20.06.1996
Nazwa planu: Zmiana Miejscowego planu ogólnego zagospodarowania przestrzennego gminy Wołomin na okres perspektywiczny - dotyczy wsi Helenów
2. Uchwała Nr 157/98 Data przyjęcia: 18.06.1998
Nazwa planu: Zmiana Miejscowego planu ogólnego zagospodarowania przestrzennego gminy Wołomin.- dotyczy wsi Helenów
3. Uchwała Nr VI- 168/99 Data przyjęcia: 24.06.1999
Nazwa planu: Zmiana Miejscowego planu ogólnego zagospodarowania przestrzennego gminy Wołomin.- dotyczy wsi Helenów
4. Uchwała Nr VI- 169/99 Data przyjęcia: 24.06.1999
Nazwa planu: Zmiana Miejscowego planu ogólnego zagospodarowania przestrzennego gminy Wołomin - dotyczy wsi Ossów
5. Uchwała Nr VI- 170/99 Data przyjęcia: 24.06.1999
Nazwa planu: Zmiana Miejscowego planu ogólnego zagospodarowania przestrzennego gminy Wołomin – dotyczy wsi Turów
6. Uchwała Nr VIII- 201/99 Data przyjęcia: 30.09.1999
Nazwa planu: Zmiana Miejscowego planu ogólnego zagospodarowania przestrzennego gminy Wołomin- dotyczy wsi Ossów
7. Uchwała Nr VIII- 202/99 Data przyjęcia: 30.09.1999
Nazwa planu: Zmiana Miejscowego planu ogólnego zagospodarowania przestrzennego gminy Wołomin – dotyczy działki rolnej położonej przy ul. Kraszewskiej.
8. Uchwała Nr VIII- 205/99 Data przyjęcia: 30.09.1999
Nazwa planu: Zmiana Miejscowego planu ogólnego zagospodarowania przestrzennego gminy Wołomin - dotyczy ul. Polskiej w Wołominie.

9. Uchwała Nr XI- 297/99 Data przyjęcia: 02.12.1999
Nazwa planu: Miejscowy plan zagospodarowania przestrzennego terenu osiedla „Perkowizna” we wsi Zagościniec.
10. Uchwała Nr XI- 298/99 Data przyjęcia: 02.12.1999
Nazwa planu: Zmiana miejscowego planu ogólnego zagospodarowania przestrzennego gminy Wołomin - dotyczy działki przy ul. Kochanowskiego we wsi Czarna
11. Uchwała Nr XI- 300/99 Data przyjęcia: 02.12.1999
Nazwa planu: Zmiana miejscowego planu ogólnego zagospodarowania przestrzennego gminy Wołomin. -dotyczy wsi Grabie Nowe
12. Uchwała Nr XVI- 63/2000 Data przyjęcia: 11.05.2000
Nazwa planu: Zmiana miejscowego planu ogólnego zagospodarowania przestrzennego gminy Wołomin – dotyczy wsi Czarna
13. Uchwała Nr XVI- 64/2000 Data przyjęcia: 11.05.2000
Nazwa planu: Zmiana miejscowego planu ogólnego zagospodarowania przestrzennego gminy Wołomin – dotyczy ul. 1-Maja w Wołominie
14. Uchwała Nr XVI- 65/2000 Data przyjęcia: 11.05.2000
Nazwa planu: Zmiana miejscowego planu ogólnego zagospodarowania przestrzennego gminy Wołomin – dotyczy wsi Ossów
15. Uchwała Nr XVI- 66/2000 Data przyjęcia: 11.05.2000
Nazwa planu: Zmiana miejscowego planu ogólnego zagospodarowania przestrzennego gminy Wołomin – dotyczy wsi Turów
16. Uchwała Nr XVIII- 97/2000 Data przyjęcia: 29.06.2000
Nazwa planu: Zmiana miejscowego planu ogólnego zagospodarowania przestrzennego gminy Wołomin – dotyczy wsi Duczki
17. Uchwała Nr XVIII- 98/2000 Data przyjęcia: 29.06.2000
Nazwa planu: Zmiana miejscowego planu ogólnego zagospodarowania przestrzennego gminy Wołomin - dotyczy wsi Duczki
18. Uchwała Nr XVIII- 99/2000 Data przyjęcia: 29.06.2000
Nazwa planu: Zmiana miejscowego planu ogólnego zagospodarowania przestrzennego gminy Wołomin. dotyczy wsi Zagościniec
19. Uchwała Nr XVIII- 100/2000 Data przyjęcia: 29.06.2000
Nazwa planu: Zmiana miejscowego planu ogólnego zagospodarowania przestrzennego gminy Wołomin. – dotyczy działek położonych w rejonie ul. Podmiejskiej w Wołominie
20. Uchwała Nr XVIII- 101/2000 Data przyjęcia: 29.06.2000
Nazwa planu: Zmiana miejscowego planu ogólnego zagospodarowania przestrzennego gminy Wołomin – dotyczy działki przy ul. Lwowskiej róg Republikańskiej
21. Uchwała Nr XVIII- 102/2000 Data przyjęcia: 29.06.2000
Nazwa planu: Zmiana miejscowego planu ogólnego zagospodarowania przestrzennego gminy Wołomin - dotyczy działki położonej w Wołominie w rejonie ul. Łukasiewicza i Podmiejskiej.
22. Uchwała Nr XX- 177/2000 Data przyjęcia: 28.09.2000
Nazwa planu: Zmiana miejscowego planu ogólnego zagospodarowania przestrzennego gminy Wołomin - dotyczy ul. Willowej w Wołominie
23. Uchwała Nr XX- 178/2000 Data przyjęcia: 28.09.2000
Nazwa planu: Zmiana miejscowego planu ogólnego zagospodarowania przestrzennego gminy Wołomin - dotyczy ul. Lipowej w Wołominie
24. Uchwała Nr XX- 179/2000 Data przyjęcia: 28.09.2000

- Nazwa planu: Zmiana miejscowego planu ogólnego zagospodarowania przestrzennego gminy Wołomin - dotyczy ul. Jesionowej w Wołominie
25. Uchwała Nr XX- 180/2000 Data przyjęcia: 28.09.2000
Nazwa planu: Zmiana miejscowego planu ogólnego zagospodarowania przestrzennego gminy Wołomin – dotyczy wsi Majdan
26. Uchwała Nr XX- 182/2000 Data przyjęcia: 28.09.2000
Nazwa planu: Zmiana miejscowego planu ogólnego zagospodarowania przestrzennego gminy Wołomin- dotyczy wsi Zagościniec
27. Uchwała Nr XXIII- 239/2000 Data przyjęcia: 21.12.2000
Nazwa planu: Zmiana miejscowego planu ogólnego zagospodarowania przestrzennego gminy Wołomin -dotyczy wsi Zagościniec
28. Uchwała Nr XXIII- 240/2000 Data przyjęcia: 21.12.2000
Nazwa planu: Zmiana miejscowego planu ogólnego zagospodarowania przestrzennego gminy Wołomin - dotyczy wsi Lipiny Stare
29. Uchwała Nr XXIII- 241/2000 Data przyjęcia: 21.12.2000
Nazwa planu: Zmiana miejscowego planu ogólnego zagospodarowania przestrzennego gminy Wołomin – dotyczy ul. Sokolej w Wołominie
30. Uchwała Nr XXIII- 242/2000 Data przyjęcia: 21.12.2000
Nazwa planu: Zmiana miejscowego planu szczegółowego zagospodarowania przestrzennego osiedla "1 - go Maja" w Wołominie.
31. Uchwała Nr XXX- 106/2001 Data przyjęcia: 21.06.2001
Nazwa planu: Zmiana miejscowego planu ogólnego zagospodarowania przestrzennego gminy Wołomin. - dotyczy ul. Zielonej w Wołominie
32. Uchwała Nr XXX- 107/2001 Data przyjęcia: 21.06.2001
Nazwa planu: Zmiana miejscowego planu ogólnego zagospodarowania przestrzennego gminy Wołomin – dotyczy wsi Duczki
33. Uchwała Nr XXXI- 130/2001 Data przyjęcia: 30.08.2001
Nazwa planu: Zmiana miejscowego planu ogólnego zagospodarowania przestrzennego gminy Wołomin – dotyczy wsi Zagościniec
34. Uchwała Nr XXXIII- 191/2001 Data przyjęcia: 08.11.2001
Nazwa planu: Zmiana miejscowego planu ogólnego zagospodarowania przestrzennego gminy Wołomin. – dotyczy wsi Zagościniec
35. Uchwała Nr XXXV- 5/2002 Data przyjęcia: 21.02.2002
Nazwa planu: Zmiana miejscowego planu ogólnego zagospodarowania przestrzennego gminy Wołomin – dotyczy wsi Zagościniec
36. Uchwała Nr XXXVIII- 45/2002 Data przyjęcia: 13.06.2002
Nazwa planu: Zmiana miejscowego planu ogólnego zagospodarowania przestrzennego gminy Wołomin- dotyczy ul. Księżycowej we wsi Zagościniec
37. Uchwała Nr XXXVIII- 46/2002 Data przyjęcia: 13.06.2002
Nazwa planu: Zmiana miejscowego planu ogólnego zagospodarowania przestrzennego gminy Wołomin. dotyczy ul. Tramwajowej we wsi Zagościniec
38. Uchwała Nr V- 28/2003 Data przyjęcia: 27.02.2003
Nazwa planu: Zmiana miejscowego planu ogólnego zagospodarowania przestrzennego gminy Wołomin dot. działki ew. nr 195 I 4 obręb 32 przy ul. Legionów róg ul. Kurkowej w Wołominie.
39. Uchwała Nr VIII- 91/2003 Data przyjęcia: 29.05.2003
Nazwa planu: Zmiana miejscowego planu ogólnego zagospodarowania przestrzennego gminy Wołomin.- dotyczy ul. Legionów i Wołomińskiej w Wołominie.
40. Uchwała Nr IX- 118/2003 Data przyjęcia: 29.06.2003

- Nazwa planu: Zmiana miejscowego planu ogólnego zagospodarowania przestrzennego gminy Wołomin- zagospodarowania terenu przestrzennego pomiędzy ulicami Przejazd, Orwida i Fieldorfa w Wołominie.
41. Uchwała Nr X- 133/2003 Data przyjęcia: 04.09.2003
Nazwa planu: Zmiana miejscowego planu ogólnego zagospodarowania przestrzennego gminy Wołomin - dotyczy ul. Geodetów w Wołominie.
42. Uchwała Nr X- 134/2003 Data przyjęcia: 04.09.2003
Nazwa planu: Zmiana miejscowego planu ogólnego zagospodarowania przestrzennego gminy Wołomin – dotyczy obszaru położonego przy ul. Polskiej róg Lwowskiej w Wołominie.
43. Uchwała Nr X- 135/2003 Data przyjęcia: 04.09.2003
Nazwa planu: Zmiana miejscowego planu ogólnego zagospodarowania przestrzennego gminy Wołomin. dotyczy wsi Duczki.
44. Uchwała Nr X- 136/2003 Data przyjęcia: 04.09.2003
Nazwa planu: Zmiana miejscowego planu ogólnego zagospodarowania przestrzennego gminy Wołomin. - dotyczy wsi Ossów.
45. Uchwała Nr X- 137/2003 Data przyjęcia: 04.09.2003
Nazwa planu: Zmiana miejscowego planu ogólnego zagospodarowania przestrzennego gminy Wołomin. – dotyczy wsi Helenów
46. Uchwała Nr X- 138/2003 Data przyjęcia: 04.09.2003
Nazwa planu: Zmiana miejscowego planu ogólnego zagospodarowania przestrzennego gminy Wołomin – dotyczy ul. Aleja Niepodległości we wsi Lipiny Stare
47. Uchwała Nr X- 139/2003 Data przyjęcia: 04.09.2003
Nazwa planu: Zmiana miejscowego planu ogólnego zagospodarowania przestrzennego gminy Wołomin – dotyczy działki położonej przy ul. Lwowskiej róg Polskiej.
48. Uchwała Nr X- 140/2003 Data przyjęcia: 04.09.2003
Nazwa planu: Zmiana miejscowego planu ogólnego zagospodarowania przestrzennego gminy Wołomin.- dotyczy ul. Lipowej w Wołominie
49. Uchwała Nr X- 141/2003 Data przyjęcia: 04.09.2003
Nazwa planu: Zmiana miejscowego planu ogólnego zagospodarowania przestrzennego gminy Wołomin - dotyczy wsi Czarna
50. Uchwała Nr X- 142/2003 Data przyjęcia: 04.09.2003
Nazwa planu: Zmiana miejscowego planu ogólnego zagospodarowania przestrzennego gminy Wołomin. -dotyczy wsi Majdan
51. Uchwała Nr XII- 183/2003 Data przyjęcia: 23.10.2003
Nazwa planu: Zmiana miejscowego planu ogólnego zagospodarowania przestrzennego gminy Wołomin. - dotyczy ul.1 -Maja w Wołominie
52. Uchwała Nr XII- 184/2003 Data przyjęcia: 23.10.2003
Nazwa planu: Zmiana miejscowego planu ogólnego zagospodarowania przestrzennego gminy Wołomin.- dotyczy ul. Jesionowej w Wołominie
53. Uchwała Nr XII- 185/2003 Data przyjęcia: 23.10.2003
Nazwa planu: Zmiana miejscowego planu ogólnego zagospodarowania przestrzennego gminy Wołomin. dotyczy wsi Lipiny Nowe
54. Uchwała Nr XIV- 258/2003 Data przyjęcia: 18.12.2003
Nazwa planu: Zmiana miejscowego planu ogólnego zagospodarowania przestrzennego gminy Wołomin- dotyczy działek położonych w rejonie ul. Marszałkowskiej przy ul. Wroniej
55. Uchwała Nr XXXII- 86/2005 Data przyjęcia: 16.06.2005

- Nazwa planu: Miejscowy plan zagospodarowania przestrzennego terenu położonego w Wołominie przy ul. Wileńskiej i ul. Reja.
56. Uchwała Nr XXXII- 88/2005 Data przyjęcia: 16.06.2005
Nazwa planu: Miejscowy plan zagospodarowania przestrzennego przebiegu ulicy Partyzantów w Wołominie.
57. Uchwała Nr XXXII- 90/2005 Data przyjęcia: 16.06.2005
Nazwa planu: Miejscowy plan zagospodarowania przestrzennego przebiegu ulicy Reja w Wołominie.
58. Uchwała Nr XXXII- 92/2005 Data przyjęcia: 16.06.2005
Nazwa planu: Miejscowy plan zagospodarowania przestrzennego przebiegu ulicy Długiej we wsi Duczki.
59. Uchwała Nr XXXII- 94/2005 Data przyjęcia: 16.06.2005
Nazwa planu: Miejscowy plan zagospodarowania przestrzennego przebiegu ulicy Tęczowej w Wołominie.
60. Uchwała Nr XXXII- 96/2005 Data przyjęcia: 16.06.2005
Nazwa planu: Miejscowy plan zagospodarowania przestrzennego przebiegu ulicy Wschodniej we wsi Nowe Lipiny.
61. Uchwała Nr XXXII- 98/2005 Data przyjęcia: 16.06.2005
Nazwa planu: Miejscowy plan zagospodarowania przestrzennego projektowanego przedłużenia ul. Lwowskiej i ul. Wiosennej w Wołominie.
62. Uchwała Nr XXXV- 200/2005 Data przyjęcia: 29.09.2005
Nazwa planu: Uchwalenie miejscowego planu zagospodarowania przestrzennego terenu położonego w Wołominie pomiędzy ulicami: Kościelną, Reja, Lipińską i Teligi.
63. Uchwała Nr XXXV- 202/2005 Data przyjęcia: 29.09.2005
Nazwa planu: Uchwalenie miejscowego planu zagospodarowania przestrzennego przebiegu ulicy Laskowej w Wołominie.
64. Uchwała Nr XXXV- 204/2005 Data przyjęcia: 29.09.2005
Nazwa planu: Uchwalenie miejscowego planu zagospodarowania przestrzennego przebiegu projektowanego przedłużenia ulicy Kościelnej w Wołominie i we wsi Nowe Lipiny.
65. Uchwała Nr XXXVIII- 259/2005 Data przyjęcia: 29.11.2005 r.
Nazwa planu: Miejscowy plan zagospodarowania przestrzennego terenu położonego pomiędzy ulicami: Lipińską, Legionów, Wiejską i Prądyńskiego w Wołominie.
66. Uchwała Nr XL- 35/2006 Data przyjęcia: 30.03.2006
Nazwa planu: Uchwalenie miejscowego planu zagospodarowania przestrzennego przebiegu projektowanej drogi wojewódzkiej nr 634 - przedłużenie ul.1-go Maja w Wołominie, przez teren wsi Stare Lipiny, Nowe Lipiny i Duczki do ulicy Szosa Jadowska we wsi Duczki.
67. Uchwała Nr VI- 62/2007 Data przyjęcia: 29.03.2007
Nazwa planu: Uchwalenie miejscowego planu zagospodarowania przestrzennego terenu przeznaczonego pod usługi sakralne - kościół we wsi Zagościniec.
68. Uchwała Nr XV- 25/2012 Data przyjęcia: 25.04.2012
Nazwa planu: Uchwalenie miejscowego planu zagospodarowania przestrzennego pn. Osiedle Wiosenna w Wołominie.
69. Uchwała Nr XV- 26/2012 Data przyjęcia: 24.04.2012
Nazwa planu: Uchwalenie miejscowego planu zagospodarowania przestrzennego pn.: "Strefa aktywności gospodarczej we wsi Stare Lipiny".
70. Uchwała Nr XIX- 82/2012 Data przyjęcia: 19.09.2012

- Nazwa planu: Miejscowy plan zagospodarowania przestrzennego terenu położonego w Wołominie przy Al. Niepodległości i ul. Lipińskiej.
71. Uchwała Nr XIX- 83/2012 Data przyjęcia: 19.09.2012
Nazwa planu: Miejscowy plan zagospodarowania przestrzennego pn. „Wieś Lipinki” w Gminie Wołomin.
72. Uchwała Nr XXV- 35/2013 Data przyjęcia: 20.03.2013 r.
Nazwa planu: Miejscowy plan zagospodarowania przestrzennego pn. "Strefa usługowo - produkcyjna w rejonie ulic Geodetów i Łukasiewicza w Wołominie".
73. Uchwała Nr XXXVIII- 49/2014 Data przyjęcia: 29.05.2014
Nazwa planu: Miejscowy plan zagospodarowania przestrzennego terenu „Osiedla 1-go Maja I” położonego pomiędzy ulicami: Lipińska, Al. Niepodległości, 1-go Maja, Oleńki w Wołominie.
74. Uchwała Nr XXXVIII- 50/2014 Data przyjęcia: 29.05.2014
Nazwa planu: Miejscowy plan zagospodarowania przestrzennego terenu „osiedla 1-go Maja II” położonego pomiędzy ulicami: 1-go Maja, al. Niepodległości, północna granica rowu melioracyjnego do ulicy Lipiny B w Wołominie.
75. Uchwała Nr XXXVIII- 51/2014 Data przyjęcia: 29.05.2014
Nazwa planu: Miejscowy plan zagospodarowania przestrzennego terenu „Osiedla 1-go Maja III” położonego na południe od rowu melioracyjnego oraz ograniczonego ulicami: Al. Niepodległości, Lipiny Kąty, Lipiny B w Wołominie.
76. Uchwała Nr XII- 124/2015 Data przyjęcia: 22.10.2015 r.
Nazwa planu: Miejscowy plan zagospodarowania przestrzennego terenu „osiedla Sławek II”, położonego pomiędzy ulicami: Geodetów, Głowackiego, Kleeberga do granicy obszaru obowiązującego planu (teren stolarni) w Wołominie
77. Uchwała Nr XLVI- 192/2017 Data przyjęcia: 14.12.2017
Nazwa planu: Miejscowy plan zagospodarowania przestrzennego terenu przeznaczonego pod usługi sakralne - cmentarz we wsi Nowe Grabie.
78. Uchwała Nr XLVI- 193/2017 Data przyjęcia: 14.12.2017
Nazwa planu: Miejscowy plan zagospodarowania przestrzennego terenu położonego w Wołominie między ulicami Legionów, Wileńską, 6-go Września i Żelazną.
79. Uchwała Nr XLVI- 194/2017 Data przyjęcia: 14.12.2017
Nazwa planu: Miejscowy plan zagospodarowania przestrzennego terenu położonego w Wołominie między ulicami 6-go Września, Wileńską, Nowowiejską i Żelazną.
80. Uchwała Nr L- 52/2018 Data przyjęcia: 28.03.2018
Nazwa planu: Miejscowy plan zagospodarowania przestrzennego rejonu cmentarza przy Al. Niepodległości w Wołominie - etap I.
81. Uchwała Nr L- 53/2018 Data przyjęcia: 28.03.2018
Nazwa planu: Miejscowy plan zagospodarowania przestrzennego terenu położonego w rejonie ulic: Lipińskiej, Sikorskiego i Teligi w Wołominie.
82. Uchwała Nr LVIII- 146/2018 Data przyjęcia: 11.10.2018
Nazwa planu: Miejscowy plan zagospodarowania przestrzennego Osiedla Wołominek w Wołominie – część A
83. Uchwała Nr VI- 28/2019 Data przyjęcia: 28.03.2019
Nazwa planu: Miejscowy plan zagospodarowania przestrzennego terenu położonego w Wołominie pomiędzy ulicami Piłsudskiego, Laskową i Armii Krajowej oraz terenem kolejowym.
84. Uchwała Nr VI- 30/2019 Data przyjęcia: 28.03.2019
Nazwa planu: Miejscowy plan zagospodarowania przestrzennego terenu położonego w Wołominie między ulicami 6-go Września, Wileńską, Nowowiejską i Żelazną - część B.

85. Uchwała Nr XV- 174/2019 Data przyjęcia: 26.11.2019
 Nazwa planu: Miejscowy plan zagospodarowania przestrzennego obszaru położonego w Wołominie pomiędzy ulicami Zieloną, Legionów i Sokolą oraz granicami obowiązujących planów miejscowych - część A.
86. Uchwała Nr XV- 175/2019 Data przyjęcia: 26.11.2019
 Nazwa planu: Miejscowy plan zagospodarowania przestrzennego terenu "osiedla Graniczna" położonego pomiędzy ulicami: Kresowa, Graniczna, teren ujęcia wody, ulica Lipiny Kąty w Wołominie.
87. Uchwała Nr XV- 176/2019 Data przyjęcia: 26.11.2019
 Nazwa planu: Uchwała zmieniająca miejscowy plan zagospodarowania przestrzennego terenu położonego pomiędzy ulicami: Lipińską, Legionów, Wiejską i Prądyńskiego w Wołominie.
88. Uchwała Nr XXI- 98/2020 Data przyjęcia: 30.06.2020 r.
 Nazwa planu: Miejscowy plan zagospodarowania przestrzennego rejonu cmentarza przy Al. Niepodległości w Wołominie etap II.

Gmina Kobyłka:

Numer uchwały i data jej wydania

1. VIII/63/99 z dnia 1999-04-20 w sprawie miejscowego planu zagospodarowania przestrzennego części miasta kobyłka - osiedla Kobyłak – Turów
2. XXIX/212/01 z dnia 2001-03-06 w sprawie miejscowego planu zagospodarowania przestrzennego zachodniej części osiedla "Piotrowek" w Kobyłce.
3. XLIII/312/02 z dnia 2002-03-26 w sprawie miejscowego planu zagospodarowania przestrzennego osiedli Nadarzyn, Stefanówka i Grabcz w Kobyłce
4. XVI/172/04 z dnia 2004-01-15 w sprawie miejscowego planu zagospodarowania przestrzennego północnej części miasta Kobyłka
5. XXIV/238/04 z dnia 2004-11-25 w sprawie miejscowego planu zagospodarowania przestrzennego osiedla Maciołki w Kobyłce
6. XVIII/204/08 z dnia 2008-02-28 w sprawie miejscowego planu zagospodarowania przestrzennego terenu położonego przy ulicy Akacjowej w Kobyłce
7. XVIII/205/08 z dnia 2008-02-28 w sprawie miejscowego planu zagospodarowania przestrzennego terenu położonego w rejonie ulicy Kraszewskiej w Kobyłce
8. XVIII/206/08 z dnia 2008-02-28 w sprawie miejscowego planu zagospodarowania przestrzennego terenu położonego w rejonie ulicy Jakuba Jasińskiego w Kobyłce
9. XXII/249/08 z dnia 2008-08-28 w sprawie miejscowego planu zagospodarowania przestrzennego terenu położonego w rejonie ulicy Czarnoleskiej w Kobyłce
10. XXVI/281/08 z dnia 2008-11-27 w sprawie miejscowego planu zagospodarowania przestrzennego terenu położonego pomiędzy ulicą Gabriela Narutowicza, ulicą Elizy Orzeszkowej, ulica Stanisława Wyspiańskiego i ulicą Władysława Broniewskiego w Kobyłce
11. XL/417/10 z dnia 2010-01-28 w sprawie zmiany części miejscowego planu zagospodarowania przestrzennego osiedla Maciołki w kobyłce obejmującej działki nr ew. 44/1, 44/3, 44/4, 44/5 obręb 09 położone między ul. Dworkową i Wrzosową
12. XLI/I/ 433 /10 z dnia 2010-04-28 w sprawie zmiany części miejscowego planu zagospodarowania przestrzennego północnej części miasta Kobyłka obejmującej część działki nr ew. 91/2 obręb 07 położonej przy ul. Nadmeńskiej
13. XV/160/12 z dnia 2012-03-29 w sprawie zmiany części miejscowego planu zagospodarowania przestrzennego osiedli: Nadarzyn, Stefanówka i Grabcz w Kobyłce oraz miejscowego planu zagospodarowania przestrzennego terenu działki ew. nr 330 obręb 42 przy ul. Żytniej w Kobyłce

14. XXIII/235/12 z dnia 2012-12-05 w sprawie miejscowego planu zagospodarowania przestrzennego terenu położonego pomiędzy ulicami: Orłąt Lwowskich, Nadarzyńską, Husarii w Kobyłce - obszar B.
15. XXVI/276/13 z dnia 2013-03-06 w sprawie miejscowego planu zagospodarowania przestrzennego terenu położonego w rejonie ulic gen. J. H. Dąbrowskiego i M. Rataja w Kobyłce
16. XXVII/291/13 z dnia 2013-03-27 w sprawie miejscowego planu zagospodarowania przestrzennego terenu położonego pomiędzy ulicami: Orłąt Lwowskich, Nadarzyńską, Husarii w Kobyłce - obszar A
17. XXVIII/295/13 z dnia 2013-04-24 w sprawie uchwalenia zmiany miejscowego planu zagospodarowania przestrzennego północnej części miasta Kobyłka, obejmującej część działek ew. nr 91/1, 91/2, 92, 94 i 95 w obrębie 07
18. XXXIV/334/13 z dnia 2013-09-30 w sprawie uchwalenia miejscowego planu zagospodarowania przestrzennego terenu położonego przy ul. Załuskiego w Kobyłce, obejmującego działki ew. nr 72/1,173/1,173/2,175/1 obręb 29
19. XXXVI/3 62/13 z dnia 2013-11-27 w sprawie miejscowego planu zagospodarowania przestrzennego dla terenu Pl. 15 Sierpnia w Kobyłce oraz terenów przyległych
20. XXVI/225/16 z dnia 2016-10-10 w sprawie uchwalenia miejscowego planu zagospodarowania przestrzennego terenu położonego w południowej części osiedla Maciołki, pomiędzy ulicami: Ceramiczną i Szeroką, obejmującego działki ew. nr 169/1. 169/2,169/3 z obrębu 11 oraz część działek nr 100/3,100/4,161, 165 z obrębu 11 w Kobyłce
21. XXVI/226/16 z dnia 2016-10-10 w sprawie miejscowego zagospodarowania przestrzennego terenu położonego pomiędzy ulicami: Ks. M. Załuskiego, Ks. W. Rosłana i Powstańców w Kobyłce
22. XXXVI/3 62/13 z dnia 2013-11-27 w sprawie miejscowego planu zagospodarowania przestrzennego dla terenu Pl. 15 Sierpnia w Kobyłce oraz terenów przyległych
23. XL/411/14 z dnia 2014-04-09 w sprawie uchwalenia miejscowego planu zagospodarowania przestrzennego terenu położonego w południowej części osiedla Maciołki, pomiędzy ulicami: Ceramiczną i Szeroką, obejmującego działki ew. nr 169/1. 169/2,169/3 z obrębu 11 oraz część działek nr 100/3,100/4,161, 165 z obrębu 11 w Kobyłce
24. XLVI11/493/14 z dnia 2014-10-29 w sprawie miejscowego zagospodarowania przestrzennego terenu położonego pomiędzy ulicami: Ks. M. Załuskiego, Ks. W. Rosłana i Powstańców w Kobyłce
25. XLVIII/494/14 z dnia 2014-10-29 w sprawie miejscowego planu zagospodarowania przestrzennego terenu położonego przy ul. Leśnej, Nadarzyńskiej i Ręczajskiej w Kobyłce - obszar A
26. 11/18/14 z dnia 2014-12-18 w sprawie miejscowego planu zagospodarowania przestrzennego terenu położonego w rejonie ul. Mieszka 1 w Kobyłce
27. VII/60/15 z dnia 2015-06-17 w sprawie miejscowego planu zagospodarowania przestrzennego terenu położonego przy ul. Leśnej, Nadarzyńskiej i Ręczajskiej w Kobyłce - obszar B
28. VI/61/15 z dnia 2015-06-17 w sprawie miejscowego planu zagospodarowania przestrzennego działki ew. nr 327 obręb 27 położonej przy ul. Załuskiego oraz terenu obejmującego działki ew. nr 178/1 i 179 obręb 31 położonego przy ul. Nowej w Kobyłce
29. XIII/112/15 z dnia 2015-10-26 w sprawie miejscowego planu zagospodarowania przestrzennego terenu położonego przy ul. Parkowej w Kobyłce
30. XIV/129/15 z dnia 2015-11-23 w sprawie miejscowego planu zagospodarowania przestrzennego terenu położonego w Kobyłce w rejonie węzła drogi ekspresowej S-8
31. XXII/2 04/16 z dnia 2016-06-27 w sprawie miejscowego planu zagospodarowania przestrzennego części terenu przy ul. Słowackiego w Kobyłce

32. XXII/205/16 z dnia 2016-06-27 w sprawie miejscowego planu zagospodarowania przestrzennego części terenu przy ul. Wesołej w Kobyłce
33. XXVI/225/16 z dnia 2016-10-10 w sprawie miejscowego planu zagospodarowania przestrzennego terenu położonego w rejonie ulic Nadmeńskiej i Wygonowej w Kobyłce
34. XXVI/226/16 z dnia 2016-10-10 w sprawie miejscowego planu zagospodarowania przestrzennego terenu przy ul. Wygonowej w Kobyłce
35. XXXI/276/17 z dnia 2017-01-30 w sprawie miejscowego planu zagospodarowania przestrzennego terenu południowej części Miasta Kobyłka
36. XXXII/287/17 z dnia 2017-02-27 w sprawie miejscowego planu zagospodarowania przestrzennego terenu położonego w rejonie ul. Ceglanej w Kobyłce
37. XXXVII/328/17 z dnia 2017-06-26 w sprawie miejscowego planu zagospodarowania przestrzennego terenu położonego przy ul. Nadarzyn w Kobyłce
38. XLf 1/380/17 z dnia 2017-12-20 w sprawie miejscowego planu zagospodarowania przestrzennego terenu położonego przy ul. Bohaterów Os sowa w Kobyłce
39. XLII/381/17 z dnia 2017-12-20 w sprawie miejscowego planu zagospodarowania przestrzennego terenu położonego przy ul. ks. gen. S. Brzóska w Kobyłce
40. XLIII/397/18 z dnia 2018-01-31 w sprawie miejscowego planu zagospodarowania przestrzennego terenu położonego pomiędzy ul. Ks. M. Załuskiego i ul. Gen. F. Żymirskiego w Kobyłce
41. XLVIII/444/18 z dnia 2018-06-04 w sprawie miejscowego planu zagospodarowania przestrzennego terenu położonego przy ulicy Kazimierza Wielkiego w Kobyłce
42. XLVIII/445/18 z dnia 2018-06-04 w sprawie miejscowego planu zagospodarowania przestrzennego terenu położonego przy ulicy Ustronie w Kobyłce
43. XLVI11/446/18 z dnia 2018-06-04 w sprawie miejscowego planu zagospodarowania przestrzennego terenu położonego przy ulicy Wygonowej II" w Kobyłce
44. LI/466/18 z dnia 2018-08-27 w sprawie miejscowego planu zagospodarowania przestrzennego terenu położonego przy ulicy Orłąt Lwowskich w Kobyłce
45. 111/20/2018 z dnia 2018-12-20 w sprawie miejscowego planu zagospodarowania przestrzennego dla działki ew. nr 173 obręb 0035,35 położonej przy ul. Warszawskiej w Kobyłce
46. IV/36/2019 z dnia 2019-01-21 w sprawie miejscowego planu zagospodarowania przestrzennego terenu położonego w rejonie ulicy Dojazdowej w Kobyłce
47. XII/101/2019 z dnia 2019-08-26 w sprawie miejscowego planu zagospodarowania przestrzennego terenu położonego w rejonie ulic: Nadarzyńskiej, Asnyka i Sienkiewicza w Kobyłce (wraz z Rozstrzygnięciem Nadzorczym Wojewody Mazowieckiego WNP-I.4131.169.2019.AK z dnia 1 października 2019 r.)
48. XII/102/2019 z dnia 2019-08-26 w sprawie miejscowego planu zagospodarowania przestrzennego terenu położonego przy ul. Napoleona w Kobyłce - obszar „A"
49. XXIV/176/2020 z dnia 2020-04-29 w sprawie miejscowego planu zagospodarowania przestrzennego terenu położonego przy ulicy Ketlinga w Kobyłce

Studium uwarunkowań i kierunków zagospodarowania przestrzennego gminy

Gmina Wołomin

Uchwała Nr VIII-95/2011 Rady Miejskiej w Wołominie z dnia 14 października 2011 roku w sprawie zmiany Studium uwarunkowań i kierunków zagospodarowania przestrzennego gminy Wołomin.

Gmina Kobyłka

Studium Uwarunkowań i Kierunków Zagospodarowania Przestrzennego Miasta Kobyłka zatwierdzone Uchwałą NrXLIV/447/10 Rady Miejskiej w Kobyłce z dnia 25.05.2010 r.,

zmienione Uchwałą Nr XXXVIII/384/14 Rady Miasta Kobyłka z dnia 03.02.2014 r. oraz Uchwałą Nr XXVI/224/16 Rady Miasta Kobyłka z dnia 10.10.2016 r

Decyzje o ustaleniu lokalizacji inwestycji celu publicznego:

Gmina Wołomin:

Decyzja Nr 28/2017 znak WU.6733.62.2015 z dnia 10.02.2017

Wieloletnie plany rozwoju i modernizacji urządzeń wodociągowych i urządzeń kanalizacyjnych:

Gmina Wołomin:

Uchwała Nr III-129/2016 Rady Miejskiej w Wołominie z dnia 23.12.2014 „Wieloletni Plan Rozwoju i Modernizacji Urządzeń Wodociągowych i Urządzeń Kanalizacyjnych na lata 2014-2020”

Decyzję pozwolenia na budowę

Gmina Wołomin:

Nr 387p/2019 z dnia 25.03.2019 na budowę sieci kanalizacji sanitarnej grawitacyjnej Etap I w ul. Boryny i 11-lecia w Helenowie

Nr 355p/2019 z dnia 20.03.2019 na budowę sieci kanalizacji sanitarnej grawitacyjnej i tłocznej wraz z pompowniami – Etap I – w ul. Boryny w miejscowości czarna i Helenów

Nr 337p/2019 z dnia 14.03.2019 na budowę sieci kanalizacji sanitarnej grawitacyjnej i tłocznej wraz z pompowniami ścieków ETAP III w msc. Helenów

2. Informacja o aktualnym rozporządzeniu/uchwale wyznaczającym aglomerację Wołomin

Uchwała Sejmiku Województwa Mazowieckiego nr 186/16 z dnia 24.10.2016 zmieniająca uchwałę w sprawie wyznaczenia aglomeracji Wołomin. (Dz. Urz. Woj. Mazowieckiego z dn. 04.11.2016r. poz. 9332).

3. Informacje na temat długości i rodzaju istniejącej sieci kanalizacyjnej i liczby osób korzystających z istniejącej sieci kanalizacyjnej oraz długości i rodzaju sieci kanalizacyjnej i liczby osób korzystających z sieci kanalizacyjnej, na której wykonanie zostały pozyskane środki finansowe

Tabela 1. Sieć istniejąca

Lp.	Kanalizacja istniejąca	Długość	Liczba osób korzystających z istniejącej kanalizacji			Uwagi
		[km]	Mieszkańcy	Osoby czasowo przebywające na terenie aglomeracji	Sumaryczna liczba osób [kol 4 + kol 5]	
1	2	3	4	5	6	7
1	Sanitarna grawitacyjna	227,35	60 329	261	60 590	Dane wg stanu na dzień 20.10.2020
2	Sanitarna tłoczna	42,08				
3	Ogólnospławna grawitacyjna	0				
4	Ogólnospławna tłoczna	0				
Razem		269,43				

Procent skanalizowania 98%

1196 RLM korzysta z szamb, zakłada się 100% skanalizowania aglomeracji Wołomin. Ścieki z szamb są dowożone taborem asenizacyjnym do Oczyszczalni ścieków KRYM/

Tabela 2. Sieć, na której wykonanie zostały pozyskane środki finansowe

Lp.	Kanalizacja istniejąca	Długość	Liczba osób korzystających z istniejącej kanalizacji			Uwagi
		[km]	Mieszkańcy*	Osoby czasowo przebywające na terenie aglomeracji	Sumaryczna liczba osób [kol 4 + kol 5]	
1	2	3	4	5	6	7
1	Sanitarna grawitacyjna	0	0	0	0	
2	Sanitarna tłoczna	0,00				
Razem		0,00				

4. Informacje na temat długości i rodzaju planowanej do wykonania sieci kanalizacyjnej w celu dostosowania aglomeracji do warunków określonych w Dyrektywie Rady z dnia 21 maja 1991 r. dotyczącej oczyszczania ścieków komunalnych (91/271/EWG) oraz liczby osób korzystających z planowanej sieci kanalizacyjnej.

a) Sieć kanalizacyjna o wskaźniku długości sieci nie mniejszym niż 120 osób na 1 km sieci.

Wykaz miast i/lub miejscowości wchodzących w skład aglomeracji, w obrębie których planuje się wykonanie sieci kanalizacji sanitarnej:

Kobyłka, Wołomin, Czarna, Helenów

Lp.	Kanalizacja istniejąca	Długość	Liczba osób korzystających z istniejącej kanalizacji			Uwagi
		[km]	Mieszkańcy	Osoby czasowo przebywające na terenie aglomeracji	Sumaryczna liczba osób [kol 4 + kol 5]	
1	2	3	4	5	6	7
1	Sanitarna grawitacyjna	7,71	1 196	0	1 196	
2	Sanitarna tłoczna	2,11				
Razem		9,82				

Termin realizacji inwestycji 21.09.2020 – 31.12.2027

Wskaźnik długości sieci > 120 mieszkańców na 1 km sieci

Obliczenie wskaźnika długości sieci dla planowanej do wykonania sieci kanalizacyjnej (dla obszaru o wskaźniku długości sieci nie mniejszym niż 120 osób na 1 km sieci).	
Długość sieci kanalizacyjnej planowanej do wykonania [kol. 3 - razem]	9,82
Sumaryczna liczba mieszkańców oraz osób czasowo przebywające na terenie aglomeracji, którzy będą obsługiwani przez planowaną do wykonania sieć kanalizacyjną [kol. 6 - razem]	1 196
Wskaźnik długości sieci = sumaryczna liczba mieszkańców oraz osób czasowo przebywających na terenie aglomeracji [kol. 6 - razem] / długość sieci kanalizacyjnej grawitacyjnej planowanej do wykonania [kol. 3 - razem]	121,79

5. Informacje na temat długości i rodzaju sieci kanalizacyjnej oraz liczby osób korzystających z sieci kanalizacyjnej po dostosowaniu aglomeracji do warunków określonych w Dyrektywie Rady z dnia 21 maja 1991 r. dotyczącej oczyszczania ścieków komunalnych (91/271/EWG).

Lp.	Kanalizacja istniejąca	Długość	Liczba osób korzystających z istniejącej kanalizacji			Uwagi
		[km]	Mieszkańcy	Osoby czasowo przebywające na terenie aglomeracji	Sumaryczna liczba osób [kol 4 + kol 5]	
1	2	3	4	5	6	7
1	Sanitarna grawitacyjna	235,06	61 525	261	61 786	
2	Sanitarna tłoczna	44,19				
Razem		279,25				

6. Opis gospodarki ściekowej w aglomeracji

6.1. Informacje na temat istniejącej oczyszczalni ścieków.

Nazwa oczyszczalni ścieków: Oczyszczalnia Ścieków „KRYM”

Lokalizacja oczyszczalni ścieków (adres):

ul. Krymska 2,

Leśniakowizna, 05-200 Wołomin

Dane kontaktowe (telefon, e-mail, fax):

Tel. (22) 787-80-11

e-mail: pwik.@pwik.wolomin.pl

fax: (22) 776-21-21

Pozwolenie wodnoprawne na odprowadzanie ścieków z oczyszczalni do środowiska (data, znak, oznaczenie organu, termin ważności decyzji):

- Decyzja nr 516/10 z dnia 4.11.2010 r znak WOŚ-6225-37/10 pozwolenie wodnoprawne na szczególne korzystanie z wód tj.: odprowadzenie ścieków odczyszczonych z oczyszczalni ścieków KRYM
- Operat wodnoprawny rozbudowa oczyszczalni ścieków i modernizacja przepompowni GRYCZANA w Wołominie
- Decyzja nr 72/11 z dnia 14.03.2011 r znak WOŚ-6225-6/11 zmieniająca pozwolenie wodnoprawne na szczególne korzystanie z wód tj.: odprowadzenie ścieków odczyszczonych z oczyszczalni ścieków KRYM
- Operat wodnoprawny rozbudowa oczyszczalni ścieków i modernizacja przepompowni GRYCZANA w Wołominie
- Decyzja nr 635/15 z dnia 30.10.2015 r znak WOŚ.6341.79.2015 zmieniająca pozwolenie wodnoprawne na szczególne korzystanie z wód tj.: odprowadzenie ścieków odczyszczonych z oczyszczalni ścieków KRYM
- Informacja Aneks do operatu wodnoprawnego dotyczącego odprowadzania ścieków z oczyszczalni ścieków KRYM

Termin ważności 31.10.2020 r.

Decyzja nr 362/2020 z dnia 12.10.2020 roku – udziela pozwolenia wodnoprawnego na odprowadzanie ścieków –czas obowiązywania 10 lat od terminu kiedy decyzja stanie się ostateczna. Decyzja stała się ostateczna 10.11.2020 r.

Operat wodnoprawny na odprowadzanie ścieków ‘KRYM’ – październik 2019

Przepustowość oczyszczalni:

średnia [m³/d]: 14 000

maksymalna godzinowa [m³/h]: 1000

maksymalna roczna [m³/rok]: 5 110 000

Projektowa wydajność oczyszczalni ścieków [RLM]: 79 500

Ilość ścieków dostarczanych do oczyszczalni ścieków, zgodnie z danymi przedłożonymi w ostatnim sprawozdaniu z realizacji KPOŚK:

Ścieki dopływające siecią kanalizacyjną [m³/d]: 7633

Ścieki dowożone [m³/d]: 144

Średnie obciążenie oczyszczalni [m³/d]: 7776

Ilość ścieków oczyszczonych w roku poprzednim [m³/rok]: 2 838 400

Przewidywane średnie obciążenie oczyszczalni po zrealizowaniu planowanego zakresu sieci kanalizacji sanitarnej [m³/d] 7894

Przewidywana ilość ścieków oczyszczanych w roku po zrealizowaniu planowanego zakresu sieci kanalizacji sanitarne [m³/rok]: 2 881 456

Oczyszczalnia przyjmuje ścieki spoza Aglomeracji Wołomin, ale nie przyjmuje ścieków z innych Aglomeracji.

Wartości wskaźników zanieczyszczeń ścieków surowych		
Wskaźnik	Wartość (średnioroczna z pomiarów)	Uwagi
1	2	3
BZT ₅ [mgO ₂ /l]	440
ChZT _{Cr} [mgO ₂ /l]	1059
Zawiesina ogólna [mg/l]	519
Fosfor ogólny [mgP/l]	17,0
Azot ogólny [mgN/l]	107
Wartości wskaźników lub % redukcji zanieczyszczeń ścieków oczyszczonych		
Wskaźnik	Wartość lub % redukcji zgodnie z pozwoleniem wodnoprawnym	Wartość (średnioroczna z pomiarów)
1	2	3
BZT ₅ [mgO ₂ /l]	15	6
ChZT _{Cr} [mgO ₂ /l]	125	50
Zawiesina ogólna [mg/l]	35	9,0
Fosfor ogólny [mgP/l]	2	1
Azot ogólny [mgN/l]	15	10

Odbiornik ścieków oczyszczonych zgodnie z pozwoleniem wodnoprawnym:	
Nazwa ciek: wylotem kanalizacyjnym do rowu odpływowego, następnie rowem A do rzeki Czarna Struga	Kilometraż miejsca odprowadzania ścieków oczyszczonych: 3+178
Współrzędne geograficzne wylotu/punktu zrzutu ścieków:	

<ul style="list-style-type: none"> - długość E 21,25667 - szerokość N 52,31083
--

Typ oczyszczalni ścieków
PUB2 - oczyszczalnia biologiczna z podwyższonym usuwaniem związków azotu (N), fosforu (P) spełniająca standardy odprowadzanych ścieków dla aglomeracji < 100 000 RLM

<p>Podstawowe informacje na temat zamierzeń inwestycyjnych z zakresu budowy, rozbudowy lub modernizacji oczyszczalni:</p> <p>Dostawa i montaż agregatu kogeneracyjnego</p> <p>Dostawa i montaż stołu zagęszczającego</p> <p>Budowa kompostowni osadów ściekowych - budowa zależna od weryfikacji rozwiązań wariantowych i wyników analizy finansowej</p> <p>Rozbudowa i modernizacja OŚ Krym</p>
--

6.2. Informacje o średniej dobowej ilości i jakości ścieków komunalnych dopływających i dowożonych oraz ich składzie jakościowym.

Ilość ścieków komunalnych powstających na terenie aglomeracji [m ³ /d]: 7633		
Ilość ścieków komunalnych dopływających /dowożonych do OŚ KRYM [m ³ /d]: 7776		
Wskaźnik	Wartość wskaźnika zanieczyszczeń	Uwagi
1	2	3
BZT ₅ [mgO ₂ /l]	466
ChZT _{Cr} [mgO ₂ /l]	1312
Zawiesina ogólna [mg/l]	631
Fosfor ogólny [mgP/l]	19,7
Azot ogólny [mgN/l]	105,7

6.3. Informacje o ilości i składzie jakościowym ścieków przemysłowych odprowadzanych przez zakłady do systemu kanalizacji zbiorczej.

Wykaz zakładów przemysłowych:

Lp. Nazwa i adres

Gmina Wołomin

1. „Izomer” Sp. z o. o. Lipiny Nowe ul. Szosa Jadowska51 (myjnia)
2. ZPU „Gołębiwski” Wołomin ul. Lipiny Kąty 5 (tworzywa sztuczne)
3. WAS-DEP s. c. Wołomin ul. Legionów 58 (gastronomia)
4. „Potofi” R. Porzeziński, Z. Tokarski Wołomin ul. Szara 9 (produkcja art. metalowych)
5. Przedsiębiorstwo Wielobranżowe Jan Krzyna Wołomin ul. Legionów 115 (produkcja art. metalowych)
6. Piekarnia-Cukiernia P. Tokarski Wołomin ul. Wileńska 43 (podlicznik)
7. PHU Jarosław Gwara Wołomin ul. A. Krajowej 106 (myjnia)
8. „Farom” Sp. jawna Wołomin ul. A. Krajowej 20 (myjnia)
9. PSS „Społem” Wołomin ul. Mickiewicza 8 „Falkon” (gastronomia) ul. Sikorskiego 76 Piekarnia (spożywczy)
10. „Sobsmak” Sp. z o. o. Wołomin ul. Szosa Jadowska 54 (spożywczy)
11. DJCHEM CHEMICALS Wołomin ul. Łukasiewicza 11A (chemiczny)
12. TERMISIL GLASS Sp. z o. o. Wołomin ul. Wileńska 68A (produkcja szkła) zm. nazwy

13. Wyroby Garmażeryjno-Cukiernicze „CONIECO” Nowe Lipiny ul. Niska 2 (podlicznik) (spożywczy)
14. Alvit Wyroby Garmażeryjne Wołomin ul. Topolowa 6 (spożywczy)
15. „Wenoks” Lipiny Nowe ul. Szosa Jadowska 58 A (produkcja okapów)
16. Piekarnia „Pawełek” Sp. z o. o. Wołomin ul. Legionów 66 (spożywczy)
17. „Beti” Produkcja wyrobów Garmażeryjnych Wołomin ul. Gryczana 23 (spożywczy)
18. PPH „Primax” Wołomin ul. Partyzantów 99 (spożywczy)
19. Cukiernia „Markiza” Wołomin ul. Niepodległości 8A (spożywczy)
20. „Elwex” Wytwarzanie i Sprzedaż Art. Spożywczych Lipiny Nowe ul. Niska 4A (podlicznik) (spożywczy)
21. Z P P „Kacper” Zagościniec ul. Wesoła 3 (podlicznik) (spożywczy)
22. PPH „Dainty” Wołomin ul. Sienkiewicza 30A (spożywczy)
23. ZEC Sp. z o. o. Wołomin ul. Szosa Jadowska 49 (ciepłowniczy)
24. LINAT s. c. Wołomin ul. 1-go Maja 42 (myjnia)
25. Kaufland Polska Markety Wołomin ul. Wileńska 49
26. PHU J. Zientara Nowe Lipiny ul. Sz. Jadowska 53 (myjnia)
27. DARIUSZ WIŚNIEWSKI Cukiernia-Piekarnia Wołomin ul. Armii Krajowej 52 (spożywczy) (podlicznik)
28. Myjnia Samochodowa Sławomir Sypuł Wołomin ul. Kościelna 77A
29. Jadwiga Radomska Pralnia Wołomin ul. Niepodległości 22
30. Bankiet-Serwis Wołomin ul. Sokola 12A (spożywczy)
31. Usługi Gastronomiczne Wołomin ul. Kobyłkowska 11 (gastronomia)
32. Usługi Pralnicze Wołomin ul. Sikorskiego 27A
33. ELWO ELŻBIETA WOŹNIAKOWSKA Wołomin ul. Geodetów 33 (spożywczy)
34. Fungivita Piotr Roczek Wołomin ul. Nowa Wieś 68A (podlicznik) (spożywczy)
35. NUCO COSMETICS Wołomin ul. Geodetów 4 (podlicznik) (kosmetyczny)
36. Poranna Rosa Pralnia Wołomin ul. Laskowa 13 (pralnia chemiczna)
37. PROBIELITY Magdalena Karłowicz Wołomin ul. Sikorskiego 17 (gastronomia)
38. Monarda Sp. z o. o. Wołomin ul. Geodetów 2 (galeria)
39. PPHU „Anika” Wróbel Anna Duczki ul. Willowa 19 (gastronomia)
40. EXALO DRILLING S.A. Wołomin ul. Łukasiewicza 11 (myjnia)
41. PPHU MARKON Wołomin ul. Legionów 115 (produkcja art. metalowych)
42. W&K&M Kwiatkowscy Wołomin ul. Sikorskiego 29A (myjnia)
43. BLUE WASH Przemysław Wiśniewski Wołomin ul. Geodetów 7A (myjnia)
44. PARTNERSKA STACJA PALIW BP WOŁOMIN Wołomin ul. 1 Maja 134 (myjnia)
45. PKN ORLEN S.A. Wołomin ul. Geodetów 40 (myjnia)
46. BENZ-GAZ Kaczmarczyk, Ryzner Sp. j. Wołomin ul. Radzymińska 9 (stacja paliw)
47. DietoKuchnia LOGAR Wołomin ul. Wołomińska 15 (spożywczy)
48. Stacja Paliw „Pelmar 2” Nowe Lipiny ul. Szosa Jadowska 55 (myjnia)
49. OLBOR OLGA Borowska Wołomin ul. Polna 12A (krawiectwo)
50. WYROBY WIEJSKIE Konrad Wrzosek Czarna ul. Witosa 57 (myjnia)
51. Geo-Konkret Wycena Nieruchomości Joanna Werońska Wołomin ul. 1 Maja 78 (myjnia)
52. KZA ZIELONKA Sp. z o. o. Leśniakowizna ul. Kasprzykiewicza 19 (roboty budowlane)
53. GEEM Wołomin ul. Geodetów 35 (OBRÓBKA METALU)

Gmina Kobyłka

L.p.	Ulica	Miasto	Adres	Typ ścieków
1	Przemysłowa 5	Kobyłka	Kobyłka Przemysłowa 5	piekarnia
2	Szwedzka 12A	Kobyłka	Kobyłka Szwedzka 12A	ciastkarnia
3	Modrzewskiego	Kobyłka	Kobyłka	ciastkarnia

	14		Modrzewskiego 14	
4	Duńska 12	Kobyłka	Kobyłka Duńska 12	produkcja szkła
5	Nadmeńska 4a	Kobyłka	Kobyłka Nadmeńska 4a	przemysł chemiczny - przetwórstwo tworzyw sztucznych
6	Poniatowskiego 52	Kobyłka	Kobyłka Poniatowskiego 52	małe agd suszarki
7	Nadmeńska 19	Kobyłka	Kobyłka Nadmeńska 19	przemysł gumowy
8	Poniatowskiego 56	Kobyłka	Kobyłka Poniatowskiego 56	przemysł mięsny
9	Napoleona 2	Kobyłka	Kobyłka Napoleona 2	skanery dla służb celnych
10				
11	Zagańczyka 51	kobyłka	kobyłka Zagańczyka 51	myjnia samochodowa
12	Wspólna 1	Kobyłka	Kobyłka Wspólna 1	kebab
13	Zagańczyka 20A	Kobyłka	Kobyłka Zagańczyka 20A	pizza
14	Nadarzyńska 1	Kobyłka	Kobyłka Nadarzyńska 1	restauracja Mc Donalds
15	Zagańczyka 12A	Kobyłka	Kobyłka Zagańczyka 12A	restauracja kebab
16	Załuskiego 21	Kobyłka	Kobyłka Załuskiego 21	myjnia samochodowa
17	Marecka 30A	Kobyłka	Kobyłka Marecka 30A	stacja paliw
18	Nadmeńska 7A	Kobyłka	Kobyłka Nadmeńska 7A	przemysł galwaniczny
19	Konopnickiej 12A	Kobyłka	Kobyłka Konopnickiej 12A	pralnia dywanów
20	Napoleona 4	Kobyłka	Kobyłka Napoleona 4	przemysł poligraficzny

Na terenie Aglomeracji Wołomin ścieki przemysłowe pochodzą z zakładów przemysłowych o charakterze:

- produkcyjnym (piekarnia, zakład przetwórstwa spożywczego)
- produkcyjno-usługowym (np. zakłady przetwórstwa mięsnego, zakłady chemiczne)
- usługowym (np. myjnia, pralnia, fryzjer, usługi gastronomiczne, stacje benzynowe)

Ilość ścieków przemysłowych (powstających w zakładach przemysłowych i usługowych), odprowadzanych do kanalizacji [m ³ /d] 243,5		
Wskaźnik	Wartość wskaźnika zanieczyszczeń	Ładunek zanieczyszczeń odprowadzany w ciągu doby [g/d]

1	2	3
BZT ₅ [mgO ₂ /l]	1000*	243 500
ChZT _{Cr} [mgO ₂ /l]	2500	608 750
Zawiesina ogólna [mg/l]	100	24 350
Fosfor ogólny [mgP/l]	9	2191,50
Azot ogólny [mgN/l]	90	21 915

*przyjęto uśrednioną wartość wskaźnika zanieczyszczeń BZT₅

6.4. Informacje o zakładach, których podłączenie do systemu kanalizacji zbiorczej jest planowane.

Nie dotyczy.

6.5. Uzasadnienie określonej dla aglomeracji równoważnej liczby mieszkańców. Wyszczególnienie:

Wyszczególnienie:	RLM
Liczba mieszkańców korzystających z istniejącej sieci kanalizacyjnej	60 329
Liczba mieszkańców, planowanych do przyłączenia do sieci kanalizacyjnej, na której wykonanie środki finansowe zostały pozyskane	0
Liczba mieszkańców planowanych do podłączenia do projektowanej sieci kanalizacyjnej	1 196
Liczba osób czasowo przebywających korzystających z sieci kanalizacyjnej	261
Równoważna Liczba Mieszkańców wynikająca z dobowego ładunku ścieków odprowadzanych przez zakłady przemysłowe i usługowe korzystające z istniejącej sieci kanalizacyjnej	4102
Równoważna Liczba Mieszkańców RLM (suma)	65 888

7. Informacje o strefach ochronnych ujęć wody, występujących na obszarze aglomeracji, obejmujących tereny ochrony bezpośredniej i tereny ochrony pośredniej zawierające oznaczenie aktu prawa miejscowego lub decyzje ustanawiające te strefy oraz zakazy, nakazy i ograniczenia obowiązujące na tych terenach.

Rozporządzenie wojewody mazowieckiego z dnia 29 października 2019 w sprawie ustanowienia strefy ochronnej ujęcia wód podziemnych „Graniczna” w Wołominie
Na terenie ochrony bezpośredniej obowiązują:

- a) zakaz, o którym mowa w art. 127 ustawy z dnia 20 lipca 2017 r. - Prawo wodne,
 - b) nakazy, o których mowa w art. 128 ustawy z dnia 20 lipca 2017 r. - Prawo wodne.
2. Teren ochrony bezpośredniej należy ogrodzić, a jego granice oznaczyć zgodnie z art. 129 ust. 1 i 2 ustawy z dnia 20 lipca 2017 r. - Prawo wodne.

§ 3. 1. Na terenie ochrony pośredniej, zgodnie z art. 130 ust. 1 ustawy z dnia 20 lipca 2017 r. - Prawo wodne, zabrania się:

- 1) wprowadzania ścieków do wód lub do ziemi;
- 2) rolniczego wykorzystania ścieków;
- 3) przechowywania lub składowania odpadów promieniotwórczych;
- 4) stosowania środków ochrony roślin, które według zezwolenia na ich wprowadzanie do obrotu zaklasyfikowano jako stwarzające zagrożenie dla zdrowia człowieka, organizmów

wodnych lub środowiska, oraz pestycydów i substancji znajdujących się w „Załączniku I” Dyrektywy Parlamentu Europejskiego i Rady 2013/39/UE z dnia 12 sierpnia 2013 r. zmieniającej dyrektywę 2000/60/WE i 2008/105/WE w zakresie substancji priorytetowych w dziedzinie polityki wodnej (Dz. Urz. UE L 226 z 24.08.2013 r., str. 1);

5) stosowania nawozów sztucznych;

6) budowy nowych dróg o znaczeniu ponadlokalnym;

7) wykonywania urządzeń melioracji wodnych;

8) lokalizowania zakładów przemysłowych bez podłączenia do systemu kanalizacji zbiorczej;

9) lokalizowania ferm chowu lub hodowli zwierząt;

10) lokalizowania magazynów produktów ropopochodnych oraz magazynów substancji szczególnie szkodliwych dla środowiska wodnego i substancji priorytetowych, określonych w przepisach wydanych na podstawie art. 114 ustawy z dnia 20 lipca 2017 r.

- Prawo wodne (z wyjątkiem produktów naftowych i substancji związanych z funkcjonowaniem stacji uzdatniania wody ujęcia „Graniczna” oraz naziemnych, przydomowych zbiorników gazu płynnego), a także rurociągów do ich transportu;

11) lokalizowania składowisk odpadów niebezpiecznych, innych niż niebezpieczne i obojętne oraz obojętnych, z wyjątkiem rozbudowy składowisk odpadów istniejących na terenie przewidzianym w studium uwarunkowań i kierunków zagospodarowania przestrzennego lub miejscowym planie zagospodarowania przestrzennego obowiązującym w dniu wejścia w życie rozporządzenia, pod warunkiem spełnienia następujących warunków:

a) traktowanie rozbudowy istniejącego składowiska jako przedsięwzięcia mogącego zawsze znacząco oddziaływać na środowisko,

b) uwzględnienie w ocenie oddziaływania na środowisko hydrogeologicznej oceny wpływu przedsięwzięcia na stan wód podziemnych w rejonie ujęcia „Graniczna”,

c) wyznaczenie w ocenie oddziaływania na środowisko punktów monitoringu osłonowego przez uprawnionego hydrogeologa,

d) założenie sieci piezometrycznej monitoringu jakości wód podziemnych przed rozpoczęciem realizacji przedsięwzięcia i prowadzenie kwartalnych badań monitoringowych,

e) przekazywanie informacji związanych z rozbudową do właściciela ujęcia „Graniczna” w Wołominie;

12) mycia pojazdów mechanicznych poza myjniami usługowymi, posiadającymi uszczelnioną nawierzchnię, uniemożliwiającą przedostawanie się wód opadowych i roztopowych do poziomów wodonośnych zasilających ujęcie, wyposażonymi w urządzenia oczyszczające oraz systemy odprowadzające wody opadowe i roztopowe;

13) urządzania parkingów, z wyjątkiem parkingów posiadających uszczelnioną nawierzchnię, uniemożliwiającą przedostawanie się wód opadowych i roztopowych do poziomów wodonośnych zasilających ujęcie oraz wyposażonych w system odprowadzania wód opadowych i roztopowych;

14) lokalizowania nowych ujęć wody podziemnej, ujmujących czwartorzędowy poziom wodonośny, z wyjątkiem:

a) studni dla potrzeb ujęcia „Graniczna”,

b) studni zastępczych i awaryjnych innych ujęć w ramach zatwierdzonych zasobów eksploatacyjnych;

15) lokalizowania cmentarzy, z wyłączeniem rozbudowy cmentarzy istniejących na terenie przewidzianym w studium uwarunkowań i kierunków zagospodarowania przestrzennego lub miejscowym planie zagospodarowania przestrzennego, obowiązujących w dniu wejścia w życie rozporządzenia, pod warunkiem, że pochówki będą wykonywane nie głębiej niż 1,5 m powyżej zwierciadła wód podziemnych;

16) grzebania martwych zwierząt;

17) wydobywania kopalin metodą odkrywkową;

18) wykonywania odwodnień budowlanych, z wyjątkiem związanych z funkcjonowaniem lub modernizacją infrastruktury technicznej w rozumieniu przepisów ustawy z dnia 21 sierpnia 1997 r. o gospodarce nieruchomościami (Dz. U. z 2018 r. poz. 2204, z późn. zm.1)) oraz z wyłączeniem tymczasowych odwodnień budowlanych niepowodujących zmian w stosunkach wodnych ujęcia wód podziemnych „Graniczna” w Wołominie;

19) lokalizowania budynków mieszkalnych oraz obiektów budowlanych związanych z turystyką, bez podłączenia do systemu kanalizacji zbiorczej;

20) składowania opakowań po nawozach i środkach ochrony roślin.

Decyzja nr 389/2015 z dnia 17.11.2015 roku w sprawie ustanowienia strefy ochronnej ujęcia Grabie Stare

Na terenie ochrony bezpośredniej ujęć wód podziemnych zabronione jest użytkowanie gruntów do celów niezwiązanych z eksploatacją ujęcia wody - art. 53 ust. 1 ww. ustawy Prawo wodne. Zgodnie z art. 52 ust. 2 pkt 1, 2, 3, 4 oraz art. 53 ust. 3 ww. ustawy Prawo wodne, na terenie ochrony bezpośredniej ujęć wód należy:

- a) zapewnić odprowadzanie wód opadowych i roztopowych w sposób uniemożliwiający przedostawanie się ich do urządzeń służących do poboru wody;
- b) zagospodarować teren zielenią;
- c) odprowadzać poza granicę terenu ochrony bezpośredniej ścieki z urządzeń sanitarnych, przeznaczonych do użytku osób zatrudnionych przy obsłudze urządzeń służących do poboru wody;
- d) ograniczyć do niezbędnych potrzeb przebywanie osób niezatrudnionych przy obsłudze urządzeń służących do poboru wody,

teren ochrony bezpośredniej należy ogrodzić, a jego granice oznaczyć za pomocą rozmieszczonych w widocznych miejscach stałych znaków stojących; na ogrodzeniu oraz znakach należy umieścić tablice zawierające informacje o ujęciu wody i zakazie wstępu osób nieupoważnionych - art. 53 ust. 3 ww. ustawy Prawo wodne

8. Informacje o obszarach ochronnych zbiorników wód śródlądowych, występujących na obszarze aglomeracji, zawierające oznaczenie aktu prawa miejscowego ustanawiającego te obszary oraz zakazy, nakazy i ograniczenia obowiązujące na tych obszarach.

Nie dotyczy.

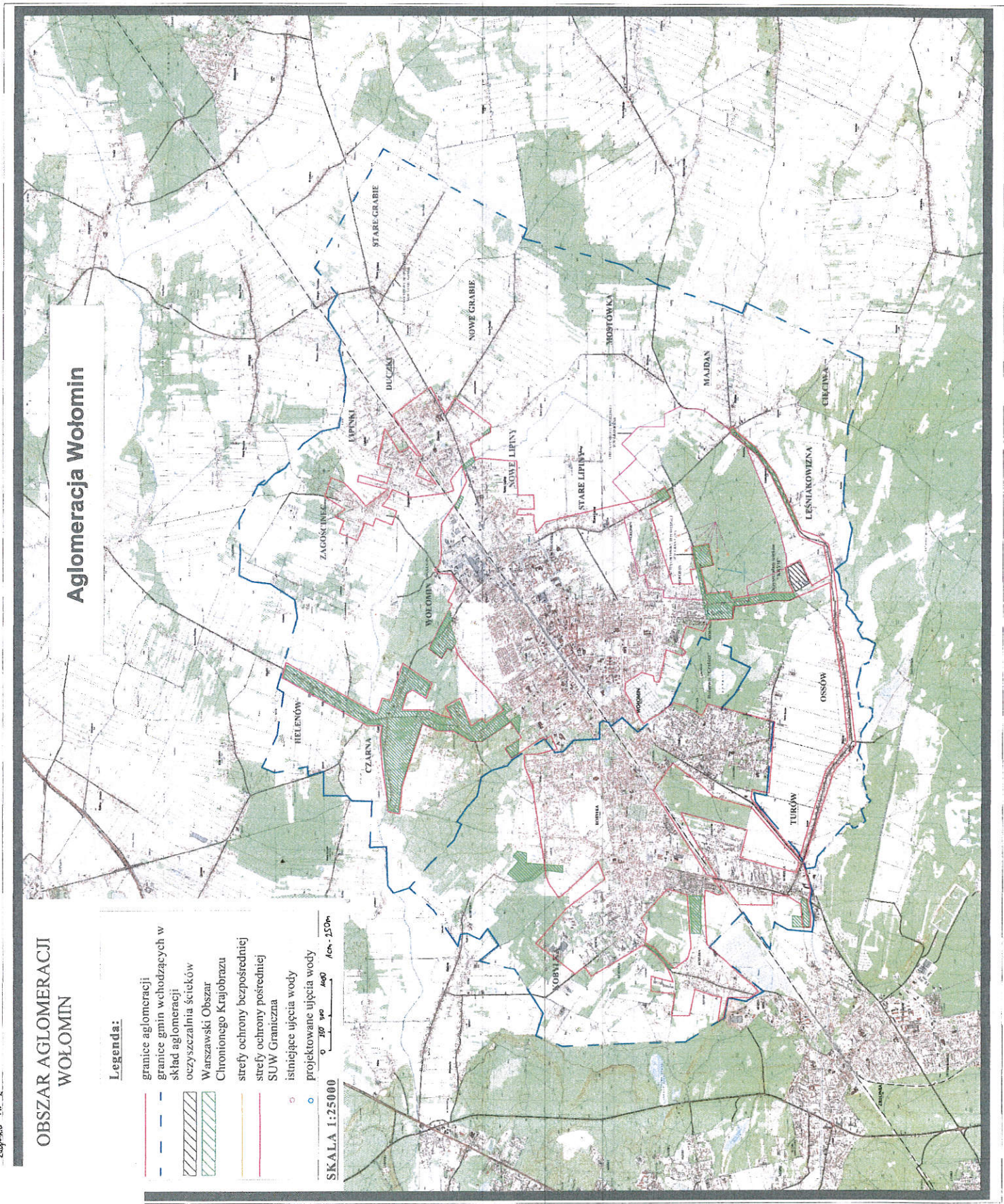
9. Informacje o formach ochrony przyrody, występujących na obszarze aglomeracji, zawierające nazwę formy ochrony przyrody oraz wskazanie aktu prawnego uznającego określony obszar za formę ochrony przyrody.

Warszawski Obszar Chronionego Krajobrazu ustanowiony rozporządzeniem Wojewody Mazowieckiego Nr 3 z dnia 13 lutego 2007 r. (Dz. Urz. Woj. Maz. Nr 42 poz. 870).

10. Poprawność wykonania części graficznej.

Lp	Wyszczególnienie	Nie	Tak	Nie dotyczy
1	2	3	4	5
1	Część graficzna została wykonana na mapie topograficznej w skali 1: 10 000, a w przypadku jej braku - w skali 1:25 000.		X	
2	Oznaczono granice obszaru proponowanej aglomeracji (obszar objęty i przewidziany do objęcia zasięgiem systemu kanalizacji zbiorczej).		X	

3	Oznaczono znajdujące się na terenie aglomeracji oczyszczalnie ścieków komunalnych, do których odprowadzane są (bądź odprowadzane będą) ścieki komunalne.		x	
4	Oznaczono granice administracyjne gminy / gmin zgodne z danymi z państwowego rejestru granic.		x	
5	Oznaczono granice stref ochronnych ujęć wody obejmujących tereny ochrony bezpośredniej i tereny ochrony pośredniej.		x	
6	Oznaczono granice obszarów ochronnych zbiorników wód śródlądowych.			X
7	Oznaczono granice terenów objętych formami ochrony przyrody w rozumieniu ustawy z dnia 16 kwietnia 2004 r. o ochronie przyrody lub obszarów mających znaczenie dla Wspólnoty, znajdującego się na liście, o której mowa w art. 27 ust. 1 tej ustawy.		X	
8	Określono skalę planu w formie liczbowej i liniowej.		X	
9	Część graficzna została podpisana przez osobę upoważnioną do reprezentowania gminy (gminy wiodącej).		X	



**OBSZAR AGLOMERACJI
 WOŁOMIN**

Legenda:

- granice aglomeracji
- - - granice gmin wchodzących w skład aglomeracji
- ▨ oczyszczalnia ścieków
- ▧ Warszawski Obszar Chronionego Krajobrazu
- strefy ochrony bezpośredniej
- strefy ochrony pośredniej
- SUW Graniczna
- istniejące ujęcia wody
- projektowane ujęcia wody

SKALA 1:25000
 0 250 500 1000 1500 2000 2500 m

UZASADNIENIE

Aglomeracja Wołomin, została wyznaczona Uchwałą nr 63/13 Sejmiku Województwa Mazowieckiego z dnia 22.04.2013r. w sprawie likwidacji dotychczasowej aglomeracji Wołomin oraz wyznaczenia nowej aglomeracji Wołomin (Dz. Urz. Woj. Mazowieckiego z dn. 09.05.2013r. poz. 5465) zmienioną uchwałą Sejmiku Województwa Mazowieckiego nr 95/15 z dnia 8 września 2015 oraz nr 186/16 z dnia 24.10.2016 roku.

Ponowne wyznaczenie Aglomeracji Wołomin podyktowane zostało zmianami przepisów prawa, m.in. zmianą w zakresie kompetencji organów właściwych do wyznaczenia aglomeracji.

Na mocy znowelizowanej ustawy Prawo wodne (Dz. U. z 2020 r. poz. 310, z późn.zm.) z dniem 01.01.2018 r. kompetencje w zakresie wyznaczania oraz zmian obszaru i granic aglomeracji przejęły samorządy gminne. W myśl art. 87 ust. 1, 2 i 3 ww. ustawy wyznaczenie aglomeracji następuje w drodze uchwały rady gminy. Jeżeli aglomeracja obejmuje tereny położone w dwóch lub więcej gminach, właściwa do wyznaczenia Aglomeracji jest rada gminy o największej równoważnej liczbie mieszkańców.

W związku z powyższym dla wyznaczenia obszaru i granic aglomeracji Wołomin właściwym organem jest Rada Miejska w Wołominie, po zawarciu porozumienia z Gminą Miastem Kobyłka tworzącą aglomerację.

Z uwagi na zmiany przepisów prawa związane ze sposobem wyliczania RLM, wyznaczając aglomerację Wołomin zweryfikowano obszar i granice aglomeracji Wołomin, uwzględniając aktualizację RLM, wskaźnika koncentracji oraz planowane inwestycje.

Konieczność tę uznała Rada Miejska w Wołominie oraz Rada Miasta Kobyłka tworzące aglomerację, podejmując uchwały w sprawie zawarcia porozumienia regulującego współdziałanie Gmin przy realizacji ww. zadania. Porozumienie międzygminne zostało zawarte w dniu 27 października 2020r.

Wyznaczenie aglomeracji Wołomin zostało pozytywnie zaopiniowane przez Państwowe Gospodarstwo Wodne Wody Polskie. Mając powyższe na względzie podjęcie niniejszej uchwały jest uzasadnione.

Niniejsza uchwała stanowi akt prawa miejscowego i wymaga publikacji w Dzienniku Urzędowym Województwa Mazowieckiego. Uchwała nie rodzi skutków finansowych dla budżetu Gminy.