

UCHWAŁA NR
RADY MIEJSKIEJ W WOŁOMINIE

z dnia 2020 r.

**w sprawie przystąpienia do sporządzenia miejscowego planu zagospodarowania przestrzennego terenu
usługowo – produkcyjnego we wsi Stare Grabie.**

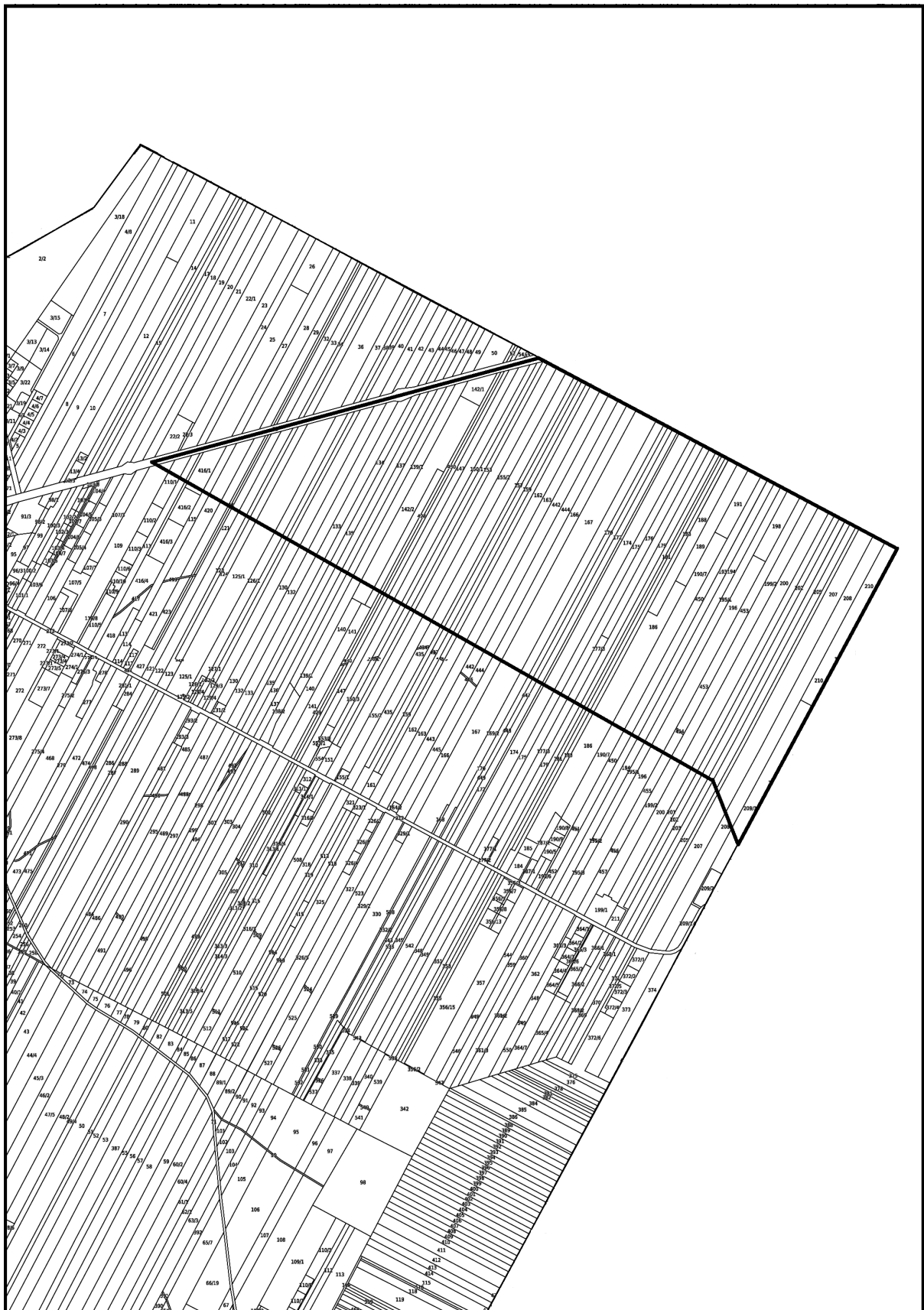
Na podstawie art. 18 ust. 2 pkt 5 ustawy z dnia 8 marca 1990 r. o samorządzie gminnym (Dz. U. z 2020 r. poz. 713 ze zm.) oraz art. 14 ust. 1, 2 i 4 ustawy z dnia 27 marca 2003 r. o planowaniu i zagospodarowaniu przestrzennym (Dz. U. z 2020 r. poz. 293 ze zm.), Rada Miejska w Wołominie uchwala, co następuje:

- § 1. Przystępuje się do sporządzenia miejscowego planu zagospodarowania przestrzennego terenu usługowo – produkcyjnego we wsi Stare Grabie, zwanego dalej planem.
- § 2. Granice obszaru objętego planem określa załącznik nr 1, który jest integralną częścią niniejszej uchwały.
- § 3. Analiza dotycząca zasadności przystąpienia do sporządzenia planu i stopnia zgodności przewidywanych rozwiązań z ustaleniami Studium uwarunkowań i kierunków zagospodarowania przestrzennego gminy Wołomin jest uzasadnieniem i stanowi załącznik nr 2 do niniejszej uchwały.
- § 4. Koszty opracowania planu zostaną pokryte z pozycji budżetowej Gminy Wołomin dział – 710 71004 4300.
- § 5. Wykonanie uchwały powierza się Burmistrzowi Wołomina.
- § 6. Uchwała wchodzi w życie z dniem podjęcia.

Przewodniczący Rady
Miejskiej w Wołominie

Marek Górski

Załącznik Nr 1 do uchwały Nr
Rady Miejskiej w Wołominie
z dnia 2020 r.



———— granica sporządzanego planu

Załącznik Nr 2 do uchwały Nr

Rady Miejskiej w Wołominie

z dnia.....2020 r.

Analiza dotycząca zasadności przystąpienia do sporządzenia miejscowego planu zagospodarowania przestrzennego terenu usługowo – produkcyjnego we wsi Stare Grabie.

Niniejsza analiza jest formalnym wypełnieniem wymogu art. 14 ust. 5 ustawy z dnia 27 marca 2003 r. o planowaniu i zagospodarowaniu przestrzennym (t. j. Dz. U. z 2020 r, poz. 293 ze zm.). Przed podjęciem uchwały w sprawie przystąpienia do sporządzenia planu miejscowego, Burmistrz wykonuje analizę dotyczącą zasadności przystąpienia do sporządzenia planu i stopnia zgodności przewidywanych rozwiązań z ustaleniami studium, przygotowuje materiały geodezyjne do opracowania planu oraz ustala niezbędny zakres prac planistycznych.

1. Teren objęty analizą

Analizowany teren położony jest w północno - wschodniej części gminy Wołomin i obejmuje obszar około 86 ha, którego granice wyznaczają:

od strony północnej granica Gminy Klembów,

od strony wschodniej granica Gminy Poświętne,

od strony południowej granica terenów infrastruktury technicznej i stref technicznych tj. linii energetycznej wysokiego napięcia 400 kV i gazociągu wysokiego ciśnienia 700 mm.

od strony zachodniej oś drogi wojewódzkiej nr 634 relacji Warszawa – Tuszcz, ul. Szosa Jadowska.

Obszar opracowania jest niezabudowany i niezagospodarowany.

2. Analiza dotychczas obowiązujących ustaleń planistycznych

Na analizowanym terenie brak obowiązującego miejscowego planu zagospodarowania przestrzennego.

3. Stopień zgodności przewidywanych rozwiązań z ustaleniami studium gminy

W 2002 roku opracowane i uchwalone zostało Studium uwarunkowań i kierunków zagospodarowania przestrzennego gminy Wołomin, które zostało zmienione Uchwałą Nr VIII-95/2011 Rady Miejskiej w Wołominie z dnia 14 października 2011 roku.

Analizowany obszar planu położony jest w obszarze struktury funkcjonalnej o przeznaczeniu usługowo-produkcyjnym, oznaczonym symbolem U/P na rysunku studium. Dla terenów usługowo-produkcyjnych ustala się przeznaczenie podstawowe: usługi w zakresie handlu, gastronomii, rzemiosła usługowego, zdrowia, oświaty, kultury, sportu, hotelarstwa, wystawiennictwa, biur i administracji, pośrednictwa, finansów, poczty i telekomunikacji, transportu, spedycji, logistyki, gospodarki magazynowej, obsługi technicznej i naprawy pojazdów mechanicznych, sprzedaży paliw do pojazdów, zaplecze transportu i infrastruktury technicznej, obsługi rolnictwa.

4. Zasadność przystąpienia do sporządzenia planu

Po przeprowadzeniu analizy dotyczącej uwarunkowań stanu istniejącego, obowiązujących ustaleń planistycznych,

w świetle obowiązujących przepisów o planowaniu i zagospodarowaniu przestrzennym należy stwierdzić, że przystąpienie do sporządzenia planu jest zasadne.

Należy przystąpić do sporządzenia planu w celu wprowadzenia zabudowy usługowo - produkcyjnej oraz zasad zagospodarowania z uwzględnieniem szczególnych warunków ochrony środowiska kulturowego i przyrodniczego oraz racjonalnego kształtowania przestrzeni, mając na uwadze dbałość o walory urbanistyczne i krajobrazowe .

5. Materiały geodezyjne do opracowania planu

Po podjęciu przez Radę Miejską w Wołominie uchwały o przystąpienia do sporządzenia miejscowego planu zagospodarowania przestrzennego Burmistrz Wołomina wystąpi o wydanie stosownych kopii mapy zasadniczej, obejmujących opracowywany obszar do Powiatowego Ośrodka Dokumentacji Geodezyjnej i Kartograficznej

w Wołominie. Projekt planu i materiały towarzyszące zostaną wykonane w skali 1:1000 .

6. Niezbędny zakres prac planistycznych

Zakres prac planistycznych będzie zgodny z art. 15 ustawy z dnia 27 marca 2003 r. o planowaniu i zagospodarowaniu przestrzennym (t.j. Dz. U. z 2020 r. poz. 293 ze zm.) Ponadto konieczne będzie przeprowadzenie procedury strategicznej oceny oddziaływania na środowisko, w wyniku której zostanie sporządzona prognoza oddziaływania na środowisko, oraz sporządzenie prognozy skutków finansowych uchwalenia planu.

7. Wykonawca opracowania

Opracowanie projektu planu miejscowego powierza się podmiotom zewnętrznym w trybie przetargu nieograniczonego lub zapytania ofertowego - w ramach środków budżetowych przypisanych Wydziałowi Urbanistyki. Część prac zostanie sporządzona przez Zespół ds. Planowania Przestrzennego w Wydziale Urbanistyki - w ramach posiadanych środków budżetowych.